

АНАЛИТИЧЕСКАЯ СПРАВКА
по итогам Всероссийских проверочных работ
ПО ГЕОГРАФИИ,
проведенных в 2021 году в 6-8-х классах

ГБОУ СОШ № 8 г.о. Октябрьск
(наименование ОО)

1. НОРМАТИВНО-ПРАВОВОЕ ОБЕСПЕЧЕНИЕ И СРОКИ ПРОВЕДЕНИЯ ВПР

Всероссийские проверочные работы (далее – ВПР) для учащихся 6-8-х классов проводились на территории Самарской области в марте - мае 2021 года в штатном режиме по материалам обучения за текущий класс.

Проведенные работы позволили оценить уровень достижения обучающихся не только предметных, но и метапредметных результатов, в том числе овладения межпредметными понятиями и способность использования универсальных учебных действий (далее – УУД) в учебной, познавательной и социальной практике. Результаты ВПР помогли образовательной организации выявить имеющиеся пробелы в знаниях у обучающихся для корректировки рабочих программ по учебным предметам на 2021-2022 учебный год.

Нормативно-правовое обеспечение ВПР

- Приказ Министерства образования и науки Российской Федерации от 6 октября 2009 г. № 373 «Об утверждении и введении в действие федерального государственного образовательного стандарта начального общего образования»;
- Приказ Министерства образования и науки Российской Федерации от 17 декабря 2010 г. № 1897 «Об утверждении федерального государственного образовательного стандарта основного общего образования»;
- Приказ Рособнадзора от 11.02.2021 № 119 «О проведении Федеральной службой по надзору в сфере образования и науки мониторинга качества подготовки обучающихся общеобразовательных организаций в форме всероссийских проверочных работ в 2021 году»;
- Распоряжение министерства образования и науки Самарской области от 8 февраля 2021 г. № 137-р» Об утверждения порядка обеспечения объективности проведения оценочных процедур результатов освоения общеобразовательных программ обучающимися образовательных организаций Самарской области»;
- Распоряжение министерства образования и науки Самарской области от 9 марта 2021 г. № 223-р «О проведении Всероссийских проверочных работ в Самарской области в 2021 года»;
- Приказ Западного управления министерства образования и науки Самарской области от 26 февраля 2021 г. № 129 «О проведении мониторинга качества подготовки обучающихся общеобразовательных организаций, подведомственных Западному управлению министерства образования и науки Самарской области, в форме Всероссийских проверочных работ».

Даты проведения мероприятий:

Сроки проведения ВПР по каждой образовательной организации устанавливались индивидуально в рамках установленного временного

промежутка с 15 марта по 21 мая 2021 года:

Класс	Дата проведения	Примечание
6	01.04.2021г.	Выполняли 6-Б и 6-В классы (предмет на основе случайного выбора)
7	29.04.2021г.	
8	14.04.2021г.	Выполнял 8-А класс (предмет на основе случайного выбора)

2. ОСНОВНЫЕ РЕЗУЛЬТАТЫ ВЫПОЛНЕНИЯ ВПР ПО ГЕОГРАФИИ

2.1. РЕЗУЛЬТАТЫ ВЫПОЛНЕНИЯ ПРОВЕРОЧНОЙ РАБОТЫ ОБУЧАЮЩИХСЯ 6 КЛАССА ПО ГЕОГРАФИИ

Участники ВПР по географии в 6 классах

В написании ВПР по материалам 6-го класса учебного в штатном режиме в марте-мае 2021 года приняли участие 53 обучающихся.

Информация о количестве участников проверочных работ приведена в таблице 2.1.1.

Таблица 2.1.1

Общая характеристика участников ВПР по географии в 6 классах

Показатель	2020	2021
Количество участников, чел.	0	53
Доля участников ВПР от общего числа обучающихся, %	0	60,92

Примечание: обучающиеся 6-го класса в 2020 году не принимали участие в ВПР по географии (в 2020 году писали ВПР за 5-й класс, а в 5-м классе нет ВПР по географии).

Особенности контингента обучающихся

В 6 «Б» классе обучаются 30 чел., из них:

- 2 чел. - обучающийся с ОВЗ, не участвовали в ВПР;

- 0 чел. - обучающиеся, для которых русский язык не является языком внутрисемейного общения.

В 6 «В» классе обучаются 27 чел., из них:

- 1 чел. – обучающийся с ОВЗ, участвовал в ВПР;

- 0 чел. - обучающиеся, для которых русский язык не является языком внутрисемейного общения.

Характеристика территории

Государственное бюджетное общеобразовательное учреждение средняя общеобразовательная школа № 8 имени Героя Социалистического труда Б.П. Бещева городского округа Октябрьск Самарской области расположено в

центральной микрорайоне города. Школа окружена сетью учреждений: учреждение дополнительного образования (Физкультурно-спортивный комплекс с плавательным бассейном), детская школа искусств №1, Дорожный учебный центр повышения квалификации, который организует профориентационную работу с выпускниками школы. Расположение учреждения позволяет использовать в своих интересах возможности городских образовательных и культурно-спортивных учреждений: детской библиотеки им. Макаренко, городского краеведческого музея «Октябрьск-на-Волге», Дома культуры «Железнодорожник», Дома молодёжных организаций. Учреждение находится в непосредственной близости от Администрации городского округа Октябрьск.

Кадровый состав

Всего учителей, работающих в 6-х классах — 1 чел., из них:

- 0 чел. - молодые специалисты в возрасте до 35 лет;
- 1 чел. со стажем работы от 0 до 5 лет; 0 чел. со стажем работы от 5 до 10 лет; 0 чел. со стажем работы от 10 до 20 лет; 0 чел. со стажем работы от 20 до 25 лет; 0 чел. со стажем работы более 25 лет;
- 1 чел. имеют высшее образование, из них 1 чел. педагогическое образование;
- 0 чел. имеют среднее профессиональное образование, из них 0 чел. педагогическое;
- 0 чел. имеют высшую квалификационную категорию; 0 чел. имеют первую квалификационную категорию; 1 чел. не имеют категорию;
- 0 чел. ведут учебный предмет, соответствующий образованию по диплому, 1 чел. ведут непрофильные предметы, из них: 0 чел. прошли профессиональную переподготовку именно по тому учебному предмету, по которому пишется анализ, 0 чел. получают высшее педагогическое образование по преподаваемому предмету.

Структура проверочной работы

Тексты заданий в вариантах ВПР в целом соответствовали формулировкам, принятым в учебниках, включенных в Федеральный перечень учебников, рекомендуемых Министерством просвещения РФ к использованию при реализации имеющих государственную аккредитацию образовательных программ начального общего образования.

Вариант проверочной работы состоит из 10 заданий, которые различаются по содержанию и характеру решаемых обучающимися задач. Задания 1–9 проверяют умение обучающихся работать с различными источниками географической информации (картами, фотографиями, графиками и иными условно-графическими объектами, текстом), задание 10 направлено на проверку знания географии родного края. Задания 1–3.2, 4.1, 4.2, 5.1, 5.2, 6.1, 7, 8.1, 8.2, 10.1 требуют краткого ответа в виде одного или нескольких слов, последовательности цифр, числа. Задания 3.3, 4.3, 6.2, 9, 10.2 предполагают развернутый ответ.

Система оценивания выполнения работы

Полностью правильно выполненная работа оценивалась 37 баллами. Перевод первичных баллов в отметки по пятибалльной шкале представлен в таблице 2.1.2.

Таблица 2.1.2

Перевод первичных баллов по географии в отметки по пятибалльной шкале

Отметка по пятибалльной шкале	«2»	«3»	«4»	«5»
Первичные баллы	0–9	10–21	22–30	31–37

Общая характеристика результатов выполнения работы

Распределение участников по полученным отметкам показано в таблице 2.1.3.

По итогам ВПР в 2021 году 9 шестиклассников (16,98%) ГБОУ СОШ №8 получили отметку «3».

32 обучающихся (60,38 %) получили отметку «4».

12 участников ВПР (22,64 %) получили отметку «5».

Максимальное количество первичных баллов не набрал никто.

Таблица 2.1.3

Распределение участников ВПР по географии по полученным баллам (статистика по отметкам)

Группы участников	Факт. численность участников	Распределение участников по баллам							
		«2»		«3»		«4»		«5»	
		Чел.	%	Чел.	%	Чел.	%	Чел.	%
2021 год									
Российская Федерация	712709		4,2		42,8		42,24		10,76
Самарская область	14978		1,62		35,48		46,31		16,59
Всего по школе	53	0	0	9	16,98	32	60,38	12	22,64
6 Б	27	0	0	4	14,81	15	55,56	8	29,63
6 В	26	0	0	5	19,23	17	65,38	4	15,38

Наибольшая доля обучающихся школы получили отметку «4». Это не соответствует результатам по РФ, но соответствует результатам по СО. Результаты 6 Б класса выше результатов 6 В. Это зависит от общего уровня

подготовленности учащихся, от умения не только читать, но и правильно воспринимать содержание географического текста.

Таблица 2.1.4

*Уровень обученности и качество обучения
по географии обучающихся 6 классов*

Территориальное управление	Доля участников, получивших отметки «3», «4» и «5» (уровень обученности), %	Доля участников, получивших отметки «4» и «5» (качество обучения), %
Российская Федерация	95,8	53
Самарская область	98,38	62,9
ГБОУ СОШ №8	100	83,02
6 Б	100	85,19
6 В	100	80,76

На отметки «4» и «5» (качество обучения) выполнили работу 83,02% обучающихся, что на 20,12% выше показателя по Самарской области (62,9%) и на 30,02% выше показателя по Российской Федерации (53%).

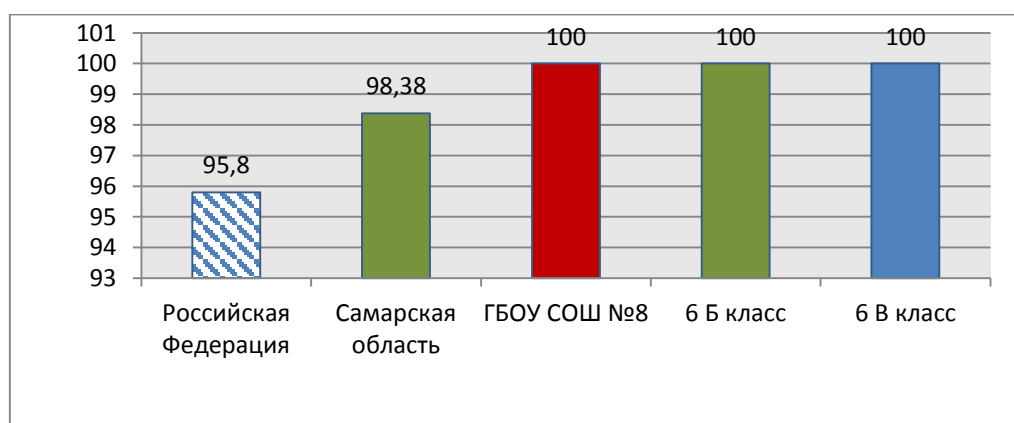
Наиболее успешно с ВПР по географии справились ученики 6 Б класса (85,19% участников выполнили работу на отметку «4» и «5»).

Участники, получившие по ВПР по географии отметку «2», отсутствуют.

Наибольшая доля участников, получивших по ВПР по географии отметку «5», обучаются в 6 Б классе.

Диаграмма 2.1.1

*Сравнение уровня обученности учащихся 6-х классов
по географии*



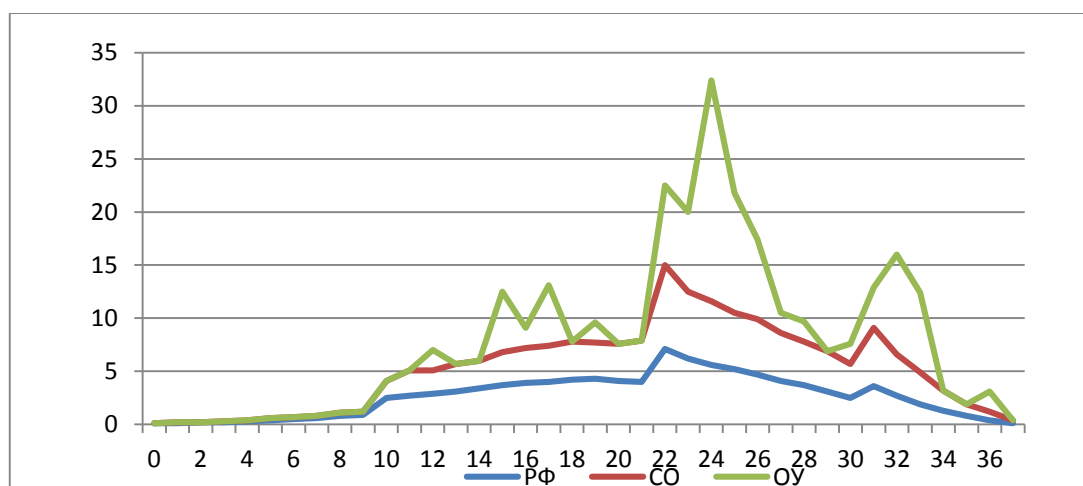
Результаты выполнения проверочной работы показали, что с предложенными заданиями справились 100% участников, что на 1,62% и 4,2% выше показателей по Самарской области и РФ.

Лучше всего результаты показал 6 Б класс.

Распределение баллов участников ВПР по географии в 6 классах в 2021 году отличается от нормального распределения (Диаграмма 2.1.2а).

Диаграмма 2.1.2а

*Распределение участников ВПР по географии 5 классов
по сумме полученных первичных баллов*



Вместе с тем аналогичная тенденция в неравномерном колебании данного показателя просматривается в картине распределения баллов по всей выборке проведения ВПР в Самарской области и Российской Федерации. Это свидетельствует о том, что полученные по школе результаты в целом достоверны, а особенности распределения первичных баллов обусловлены неравномерным распределением заданий по уровню сложности.

Таблица 2.1.5.

Анализ выполнения отдельных заданий (достижение планируемых результатов в соответствии с образовательной программой 6 класса)

Блоки ПООП обучающийся научится / получит возможность научиться или проверяемые требования (умения) в соответствии с ФГОС	Макс балл	РФ	Сам. обл.	ОО
1.1. Умение определять понятия, устанавливать аналогии. Сформированность представлений о географии, ее роли в освоении планеты человеком. Сформированность представлений об основных этапах географического освоения Земли, открытиях великих путешественников. Сформированность представлений о географических объектах. Владение основами картографической грамотности и использования географической карты для решения разнообразных задач	1	81,22	85,78	84,91

Блоки ПООП обучающийся научится / получит возможность научиться или проверяемые требования (умения) в соответствии с ФГОС	Макс балл	РФ	Сам. обл.	ОО
1.2. Умение определять понятия, устанавливать аналогии. Сформированность представлений о географии, ее роли в освоении планеты человеком. Сформированность представлений об основных этапах географического освоения Земли, открытиях великих путешественников. Сформированность представлений о географических объектах. Владение основами картографической грамотности и использования географической карты для решения разнообразных задач	2	38,63	43,72	24,53
2.1К1. Владение основами картографической грамотности и использования географической карты для решения разнообразных задач. Навыки использования различных источников географической информации для решения учебных задач. Смысловое чтение	1	45,01	50,26	56,6
2.1К2. Владение основами картографической грамотности и использования географической карты для решения разнообразных задач. Навыки использования различных источников географической информации для решения учебных задач. Смысловое чтение	1	33,04	37,7	43,4
2.2. Владение основами картографической грамотности и использования географической карты для решения разнообразных задач. Навыки использования различных источников географической информации для решения учебных задач. Смысловое чтение	1	42,79	53,08	39,62
3.1. Умение применять и преобразовывать знаки и символы, модели и схемы для решения учебных и познавательных задач. Умение устанавливать причинно-следственные связи, строить логическое рассуждение, умозаключение и делать выводы. Владение основами картографической грамотности и использования географической карты для решения разнообразных задач. Сформированность представлений о необходимости географических знаний для решения практических задач	2	58,11	63,86	77,36
3.2. Умение применять и преобразовывать знаки и символы, модели и схемы для решения учебных и познавательных задач. Умение устанавливать причинно-следственные связи, строить логическое рассуждение, умозаключение и делать выводы. Владение основами картографической грамотности и использования географической карты для решения разнообразных задач. Сформированность представлений о необходимости географических знаний для решения практических задач	1	67,08	72,9	84,91
3.3. Умение применять и преобразовывать знаки и символы, модели и схемы для решения учебных и познавательных	2	62,22	65,96	61,32

Блоки ПООП обучающийся научится / получит возможность научиться или проверяемые требования (умения) в соответствии с ФГОС	Макс балл	РФ	Сам. обл.	ОО
<p>задач.</p> <p>Умение устанавливать причинно-следственные связи, строить логическое рассуждение, умозаключение и делать выводы.</p> <p>Владение основами картографической грамотности и использования географической карты для решения разнообразных задач.</p> <p>Сформированность представлений о необходимости географических знаний для решения практических задач</p>				
<p>4.1. Умение устанавливать причинно-следственные связи, строить логическое рассуждение, умозаключение и делать выводы.</p> <p>Сформированность представлений и основополагающих теоретических знаний о целостности и неоднородности Земли как планеты в пространстве и во времени</p>	1	83,73	86,92	83,02
<p>4.2. Умение устанавливать причинно-следственные связи, строить логическое рассуждение, умозаключение и делать выводы.</p> <p>Сформированность представлений и основополагающих теоретических знаний о целостности и неоднородности Земли как планеты в пространстве и во времени</p>	1	78,01	82,36	94,34
<p>4.3. Умение устанавливать причинно-следственные связи, строить логическое рассуждение, умозаключение и делать выводы.</p> <p>Сформированность представлений и основополагающих теоретических знаний о целостности и неоднородности Земли как планеты в пространстве и во времени</p>	3	43,08	47,67	49,06
<p>5.1. Умение определять понятия, устанавливать аналогии, классифицировать.</p> <p>Умение устанавливать причинно-следственные связи.</p> <p>Сформированность представлений и основополагающих теоретических знаний о целостности и неоднородности Земли как планеты в пространстве и во времени, особенностях природы Земли.</p> <p>Сформированность представлений о географических объектах, явлениях, закономерностях; владение понятийным аппаратом географии</p>	2	62,05	66,31	84,91
<p>5.2. Умение определять понятия, устанавливать аналогии, классифицировать.</p> <p>Умение устанавливать причинно-следственные связи.</p> <p>Сформированность представлений и основополагающих теоретических знаний о целостности и неоднородности Земли как планеты в пространстве и во времени, особенностях природы Земли.</p> <p>Сформированность представлений о географических объектах, явлениях, закономерностях; владение понятийным аппаратом географии</p>	1	85,12	87,88	94,34
<p>6.1. Умение применять и преобразовывать знаки и символы, модели и схемы для решения учебных и познавательных задач.</p> <p>Умение осознанно использовать речевые средства для выражения своих мыслей; владение письменной речью.</p> <p>Практические умения и навыки использования</p>	2	66,51	70,82	83,96

Блоки ПООП обучающийся научится / получит возможность научиться или проверяемые требования (умения) в соответствии с ФГОС	Макс балл	РФ	Сам. обл.	ОО
количественных и качественных характеристик компонентов географической среды				
6.2К1. Умение применять и преобразовывать знаки и символы, модели и схемы для решения учебных и познавательных задач. Умение осознанно использовать речевые средства для выражения своих мыслей; владение письменной речью. Практические умения и навыки использования количественных и качественных характеристик компонентов географической среды	1	74,19	77,49	96,23
6.2К2. Умение применять и преобразовывать знаки и символы, модели и схемы для решения учебных и познавательных задач. Умение осознанно использовать речевые средства для выражения своих мыслей; владение письменной речью. Практические умения и навыки использования количественных и качественных характеристик компонентов географической среды	2	37,14	41,74	45,28
7. Сформированность представлений о географических объектах, процессах, явлениях, закономерностях; владение понятийным аппаратом географии. Смысловое чтение	2	52,52	59,94	77,36
8.1. Практические умения и навыки использования количественных и качественных характеристик компонентов географической среды. Сформированность представлений и основополагающих теоретических знаний о целостности и неоднородности Земли как планеты в пространстве и во времени, особенностях жизни, культуры и хозяйственной деятельности людей на разных материках и в отдельных странах. Умение применять географическое мышление в познавательной практике	2	79,02	82,41	74,53
8.2. Практические умения и навыки использования количественных и качественных характеристик компонентов географической среды. Сформированность представлений и основополагающих теоретических знаний о целостности и неоднородности Земли как планеты в пространстве и во времени, особенностях жизни, культуры и хозяйственной деятельности людей на разных материках и в отдельных странах. Умение применять географическое мышление в познавательной практике	2	69,04	73,87	94,34
9К1. Сформированность представлений о географических объектах, процессах, явлениях, закономерностях; владение понятийным аппаратом географии. Умения и навыки использования разнообразных географических знаний для объяснения и оценки явлений и процессов, самостоятельного оценивания уровня безопасности окружающей среды, соблюдения мер безопасности в случае природных стихийных бедствий. Умение осознанно использовать речевые средства для	1	79,8	82,81	88,68

Блоки ПООП обучающийся научится / получит возможность научиться или проверяемые требования (умения) в соответствии с ФГОС	Макс балл	РФ	Сам. обл.	ОО
выражения своих мыслей, формулирования и аргументации своего мнения				
<p>9К2. Сформированность представлений о географических объектах, процессах, явлениях, закономерностях; владение понятийным аппаратом географии.</p> <p>Умения и навыки использования разнообразных географических знаний для объяснения и оценки явлений и процессов, самостоятельного оценивания уровня безопасности окружающей среды, соблюдения мер безопасности в случае природных стихийных бедствий.</p> <p>Умение осознанно использовать речевые средства для выражения своих мыслей, формулирования и аргументации своего мнения</p>	1	51,78	55,8	35,85
<p>9К3. Сформированность представлений о географических объектах, процессах, явлениях, закономерностях; владение понятийным аппаратом географии.</p> <p>Умения и навыки использования разнообразных географических знаний для объяснения и оценки явлений и процессов, самостоятельного оценивания уровня безопасности окружающей среды, соблюдения мер безопасности в случае природных стихийных бедствий.</p> <p>Умение осознанно использовать речевые средства для выражения своих мыслей, формулирования и аргументации своего мнения</p>	1	49,43	52,91	30,19
<p>10.1. Первичные компетенции использования территориального подхода как основы географического мышления.</p> <p>Сформированность представлений о географических объектах, процессах, явлениях, закономерностях; владение понятийным аппаратом географии.</p> <p>Умение осознанно использовать речевые средства для выражения своих мыслей, формулирования и аргументации своего мнения; владение письменной речью</p>	1	77,82	80,35	96,23
<p>10.2К1. Первичные компетенции использования территориального подхода как основы географического мышления.</p> <p>Сформированность представлений о географических объектах, процессах, явлениях, закономерностях; владение понятийным аппаратом географии.</p> <p>Умение осознанно использовать речевые средства для выражения своих мыслей, формулирования и аргументации своего мнения; владение письменной речью</p>	1	56,92	62,56	84,91
<p>10.2К2. Первичные компетенции использования территориального подхода как основы географического мышления.</p> <p>Сформированность представлений о географических объектах, процессах, явлениях, закономерностях; владение понятийным аппаратом географии.</p> <p>Умение осознанно использовать речевые средства для выражения своих мыслей, формулирования и аргументации своего мнения; владение письменной речью</p>	2	20,58	24,3	37,74

Обучающиеся 6-х классов школы некоторые задания выполнили успешнее, некоторые менее успешно по сравнению с Самарской областью и РФ. В том числе ни один показатель выполнения не превышает и не занижает регионального показателя более чем на 30%.

Достаточно высокий уровень выполнения заданий:

- умение определять понятия, устанавливать аналогии. Сформированность представлений о географии, ее роли в освоении планеты человеком. Сформированность представлений об основных этапах географического освоения Земли, открытиях великих путешественников. Сформированность представлений о географических объектах. Владение основами картографической грамотности и использования географической карты для решения разнообразных задач (84,91%);

- умение применять и преобразовывать знаки и символы, модели и схемы для решения учебных и познавательных задач. Умение устанавливать причинно-следственные связи, строить логическое рассуждение, умозаключение и делать выводы. Владение основами картографической грамотности и использования географической карты для решения разнообразных задач. Сформированность представлений о необходимости географических знаний для решения практических задач (84,91%);

- умение устанавливать причинно-следственные связи, строить логическое рассуждение, умозаключение и делать выводы. Сформированность представлений и основополагающих теоретических знаний о целостности и неоднородности Земли как планеты в пространстве и во времени (94,34%);

- умение определять понятия, устанавливать аналогии, классифицировать. Умение устанавливать причинно-следственные связи. Сформированность представлений и основополагающих теоретических знаний о целостности и неоднородности Земли как планеты в пространстве и во времени, особенностях природы Земли. Сформированность представлений о географических объектах, явлениях, закономерностях; владение понятийным аппаратом географии (94,34%);

- умение применять и преобразовывать знаки и символы, модели и схемы для решения учебных и познавательных задач. Умение осознанно использовать речевые средства для выражения своих мыслей; владение письменной речью. Практические умения и навыки использования количественных и качественных характеристик компонентов географической среды (96,23%);

- практические умения и навыки использования количественных и качественных характеристик компонентов географической среды. Сформированность представлений и основополагающих теоретических знаний о целостности и неоднородности Земли как планеты в пространстве и во времени, особенностях жизни, культуры и хозяйственной деятельности людей на разных материках и в отдельных странах. Умение применять географическое мышление в познавательной практике (94,34%);

- сформированность представлений о географических объектах, процессах, явлениях, закономерностях; владение понятийным аппаратом географии.

Умения и навыки использования разнообразных географических знаний для объяснения и оценки явлений и процессов, самостоятельного оценивания уровня безопасности окружающей среды, соблюдения мер безопасности в

случае природных стихийных бедствий. Умение осознанно использовать речевые средства для выражения своих мыслей, формулирования и аргументации своего мнения (88,68%);

- первичные компетенции использования территориального подхода как основы географического мышления. Сформированность представлений о географических объектах, процессах, явлениях, закономерностях; владение понятийным аппаратом географии. Умение осознанно использовать речевые средства для выражения своих мыслей, формулирования и аргументации своего мнения; владение письменной речью (96,23%).

Вместе с тем ряд заданий вызвал большие затруднений (достижение соответствующих планируемых результатов в соответствии образовательной программой составило менее 50 %), в том числе задания:

- умение определять понятия, устанавливать аналогии. Сформированность представлений о географии, ее роли в освоении планеты человеком. Сформированность представлений об основных этапах географического освоения Земли, открытиях великих путешественников. Сформированность представлений о географических объектах. Владение основами картографической грамотности и использования географической карты для решения разнообразных задач (24,53%);

- владение основами картографической грамотности и использования географической карты для решения разнообразных задач. Навыки использования различных источников географической информации для решения учебных задач. Смысловое чтение (39,62%);

- умение устанавливать причинно-следственные связи, строить логическое рассуждение, умозаключение и делать выводы. Сформированность представлений и основополагающих теоретических знаний о целостности и неоднородности Земли как планеты в пространстве и во времени (49,06%);

- умение применять и преобразовывать знаки и символы, модели и схемы для решения учебных и познавательных задач. Умение осознанно использовать речевые средства для выражения своих мыслей; владение письменной речью. Практические умения и навыки использования количественных и качественных характеристик компонентов географической среды (45,28%);

- Сформированность представлений о географических объектах, процессах, явлениях, закономерностях; владение понятийным аппаратом географии. Умения и навыки использования разнообразных географических знаний для объяснения и оценки явлений и процессов, самостоятельного оценивания уровня безопасности окружающей среды, соблюдения мер безопасности в случае природных стихийных бедствий. Умение осознанно использовать речевые средства для выражения своих мыслей, формулирования и аргументации своего мнения (30,19%);

- Первичные компетенции использования территориального подхода как основы географического мышления. Сформированность представлений о географических объектах, процессах, явлениях, закономерностях; владение понятийным аппаратом географии. Умение осознанно использовать речевые средства для выражения своих мыслей, формулирования и аргументации своего мнения; владение письменной речью (37,74%).

Показателями необъективности результатов ВПР в 6 классах являются:

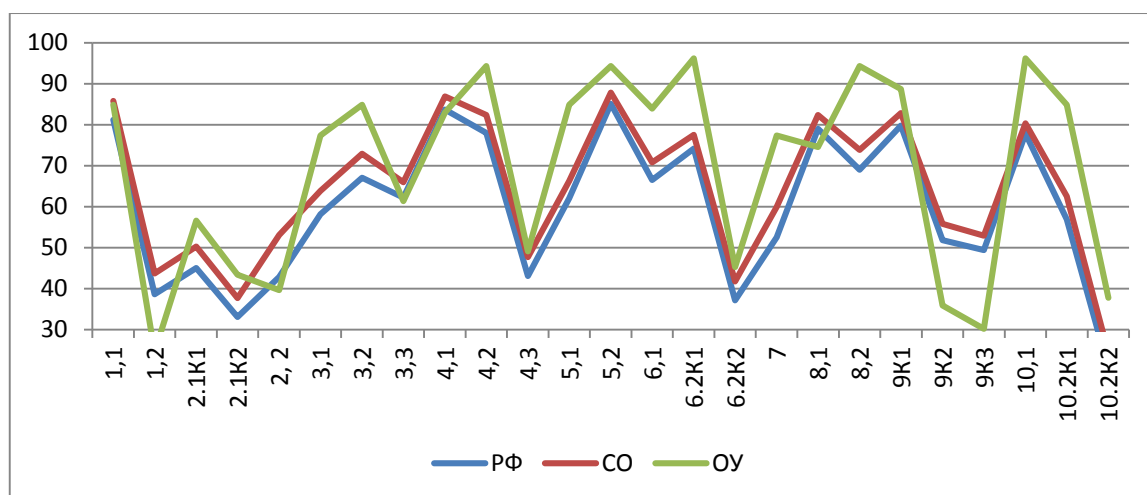
- наличие завышенных результатов ВПР по отношению к выборке по Самарской области и по Российской Федерации (если от общего количества заданий 80 и более процентов заданий выполнено выше выборки по Самарской области и РФ, то это свидетельствует о необъективности результатов ВПР) (Диаграмма 2.1.3)

- несоответствие отметки за ВПР отметке по журналу (наличие подтверждения отметок менее 75% свидетельствует о необъективности); (Диаграмма 2.1.5, Таблица 2.1.7).

- резкое изменение результатов (сравниваем результаты 6-х классов, которые писали ВПР за 5 класс осенью 2020 года с результатами ВПР 5-х классов, которые писали весной 2021 года) (Диаграмма 2.1.3).

Диаграмма 2.1.3

Выполнение заданий ВПР по географии в 6 классе



Анализ графика показывает, что:

- в 6 классе результаты выполнения 17 из 25 заданий (68%) выше значений Самарской области;

- значения не превышают и не ниже чем на 30%. Следовательно, можно сказать об объективности результатов ВПР.

Процент выполнения заданий группами обучающихся представлен в таблице 2.1.6.

Таблица 2.1.6

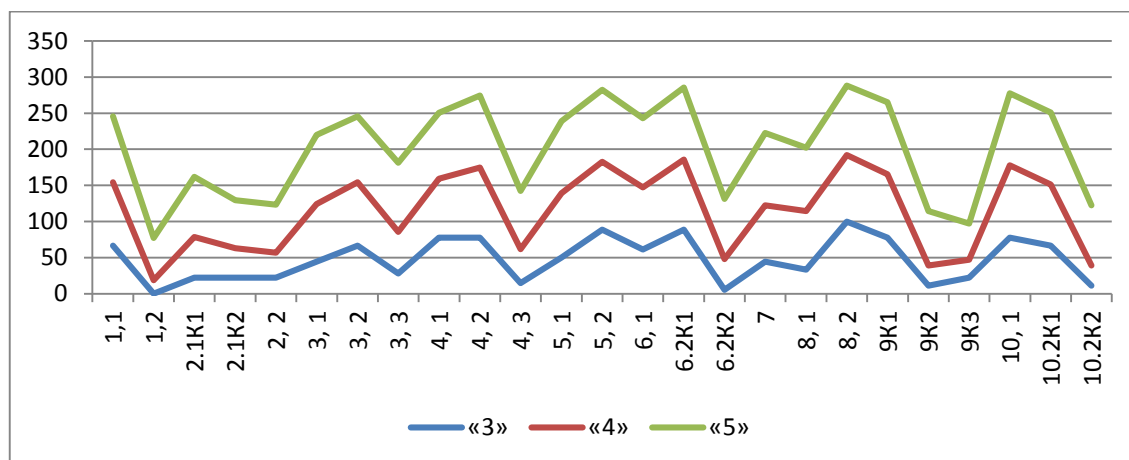
Процент выполнения заданий ВПР по географии обучающимися 6 классов (группы по полученному баллу)

	«2»		«3»		«4»		«5»	
	CO	OO	CO	OO	CO	OO	CO	OO
1.1	42,56	0	73,03	66,67	92,53	87,5	98,22	91,67

1.2	7,23	0	19,98	0	49,39	18,75	81,92	58,33
2.1K1	8,26	0	22,91	22,22	57,72	56,25	91,52	83,33
2.1K2	3,72	0	12,45	22,22	42,43	40,63	81,78	66,67
2.2	8,68	0	31,85	22,22	59,93	34,38	83,88	66,67
3.1	15,29	0	44,65	44,44	70,89	79,69	89,86	95,83
3.2	16,94	0	55,35	66,67	80,96	87,5	93,33	91,67
3.3	19,42	0	47,75	27,78	72,97	57,81	89,84	95,83
4.1	29,75	0	76,9	77,78	93,08	81,25	98,71	91,67
4.2	21,49	0	68,17	77,78	90,42	96,88	98,02	100
4.3	6,61	0	27,74	14,81	53,59	46,88	78,83	80,56
5.1	25,21	0	50,22	50	72,75	89,06	88,28	100
5.2	34,71	0	78,28	88,89	93,97	93,75	98,59	100
6.1	22,31	0	56,04	61,11	76,7	85,94	90,51	95,83
6.2K1	25,21	0	62,81	88,89	83,78	96,88	96,12	100
6.2K2	1,45	0	17,32	5,56	48,2	42,19	79,29	83,33
7	13,02	0	39,44	44,44	67,19	78,13	87,92	100
8.1	23,55	0	69,45	33,33	89,24	81,25	96,59	87,5
8.2	22,11	0	58,04	100	80,99	92,19	92,65	95,83
9K1	38,43	0	69,83	77,78	88,92	87,5	97,74	100
9K2	9,92	0	32,79	11,11	63,15	28,13	88,4	75
9K3	10,74	0	30,88	22,22	58,79	25	87,84	50
10.1	23,97	0	65,56	77,78	87,44	100	97,66	100
10.2K1	7,02	0	38,12	66,67	71,77	84,38	94,83	100
10.2K2	1,03	0	6,83	11,11	25,7	28,13	60	83,33

Соотношение показателей выполнения отдельных заданий сохраняется в различных группах, обучающихся (диаграмма 2.1.4). Это говорит о том, что трудности, возникшие при выполнении отдельных заданий, характерны для всех обучающихся, в той или иной степени.

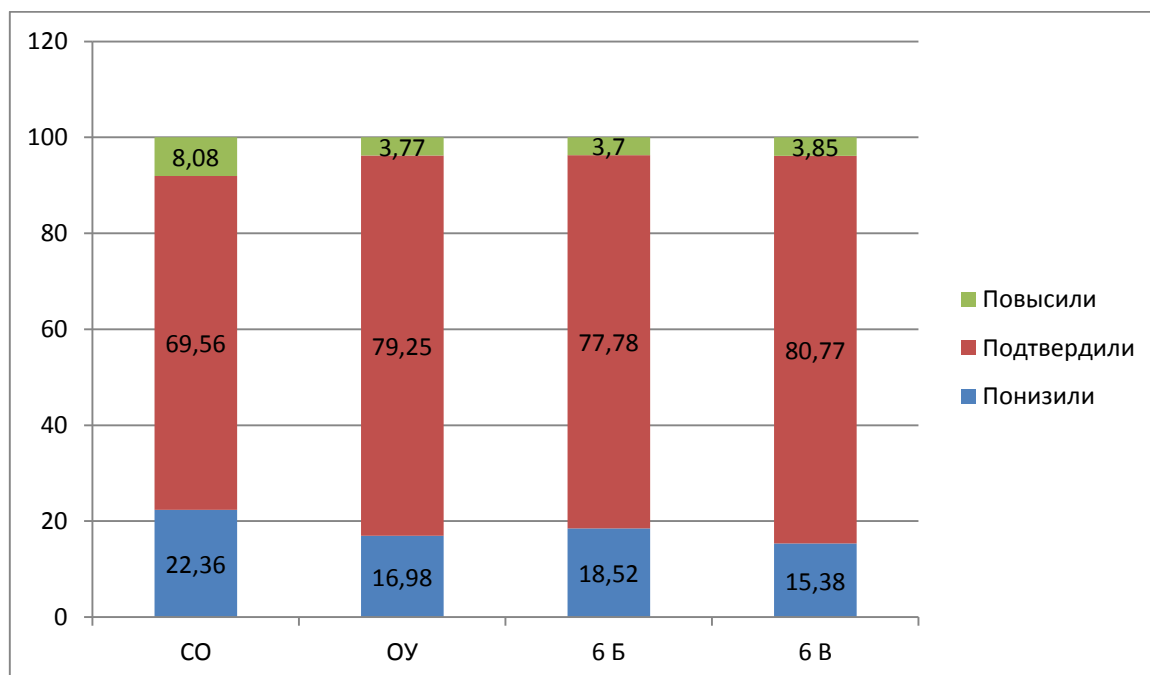
Выполнение заданий ВПР по географии разными группами обучающихся 6 классов (по итоговому баллу по 5-балльной шкале)



Объективность результатов ВПР по географии определяется степенью соответствия отметок за выполненную работу и отметок по журналу. Значение указанного показателя по итогам ВПР в марте-мае 2021 года представлено на диаграмме 2.1.5 и в таблице 2.1.7.

Диаграмма 2.1.5

Соответствие отметок ВПР по географии в 6 классах и отметок по журналу, %



Соответствие отметок за выполненную работу и отметок по журналу

АТЕ	Понизили результат	Подтвердили	Повысили результат
Российская Федерация	Нет данных	Нет данных	Нет данных
Самарская область	22,36	69,56	8,08
Вся школа	16,98	79,25	3,77
6 Б	18,52	77,78	3,7
6 В	15,38	80,77	3,85

Данная таблица показывает, что 79,25% участников ВПР получили за проверочную работу отметки, соответствующие отметкам за третью четверть, 16,98% обучающихся были выставлены отметки ниже, и только у 3,77% участников отметка за ВПР выше, чем отметки в журнале.

В таблице 2.1.7 представлены сравнительные данные о соотношении оценок за ВПР по географии и текущей успеваемости обучающихся.

Доля обучающихся, повысивших результаты, наиболее высока в 6 В классе (3,85%).

Значительное снижение и повышение результатов может свидетельствовать о необъективности (завышение или занижение отметок) или недостаточной систематичности (несоответствие общему объему содержания обучения) текущего оценивания.

Наибольшее рассогласование результатов ВПР и текущей успеваемости выявлено в 6 Б классе (77,78%).

Результаты данного показателя соответствуют принятым нормам (от 75% и выше).

2.2. РЕЗУЛЬТАТЫ ВЫПОЛНЕНИЯ ПРОВЕРОЧНОЙ РАБОТЫ ОБУЧАЮЩИХСЯ 7 КЛАССА ПО ГЕОГРАФИИ

Участники ВПР по географии в 7 классах

В написании ВПР по материалам 7-го класса учебного в штатном режиме в марте-мае 2021 года приняли участие 43 обучающихся.

Информация о количестве участников проверочных работ приведена в таблице 2.2.1.

Таблица 2.2.1

Общая характеристика участников ВПР по географии в 7 классах

Показатель	2020	2021
Количество участников, чел.	51	43
Доля участников ВПР от общего числа обучающихся, %	80,95	68,25

Особенности контингента обучающихся

В 7 «А» классе обучаются 34 чел., из них:

- 1 чел. - обучающийся с ОВЗ, *не участвовал в ВПР*;
- 0 чел. - обучающиеся, для которых русский язык не является языком внутрисемейного общения.

В 7 «Б» классе обучаются 32 чел., из них:

- 2 чел. - обучающиеся с ОВЗ, *из них никто не участвовал в ВПР*;
- 0 чел. - обучающиеся, для которых русский язык не является языком внутрисемейного общения.

Характеристика территории

государственное бюджетное общеобразовательное учреждение средняя общеобразовательная школа № 8 имени Героя Социалистического труда Б.П.Бещева городского округа Октябрьск Самарской области расположено в центральном микрорайоне города. Школа окружена сетью учреждений: учреждение дополнительного образования (Физкультурно-спортивный комплекс с плавательным бассейном), детская школа искусств №1, Дорожный учебный центр повышения квалификации, который организует профориентационную работу с выпускниками школы. Расположение учреждения позволяет использовать в своих интересах возможности городских образовательных и культурно-спортивных учреждений: детской библиотеки им. Макаренко, городского краеведческого музея «Октябрьск-на-Волге», Дома культуры «Железнодорожник», Дома молодёжных организаций. Учреждение находится в непосредственной близости от Администрации городского округа Октябрьск.

Кадровый состав

Всего учителей географии, работающих в 7-х классах:

- 1 чел., из них:
- 0 чел. - молодые специалисты в возрасте до 35 лет;
- 0 чел. со стажем работы от 0 до 5 лет; 0 чел. со стажем работы от 5 до 10 лет; 0 чел. со стажем работы от 10 до 20 лет; 0 чел. со стажем работы от 20 до 25 лет; 1 чел. со стажем работы более 25 лет;
- 1 чел. имеют высшее образование, из них 1 чел. педагогическое образование;
- 0 чел. имеют среднее профессиональное образование, из них 0 чел. педагогическое;
- 1 чел. имеют высшую квалификационную категорию; 0 чел. имеют первую квалификационную категорию; 0 чел. не имеют категорию;
- 1 чел. ведут учебный предмет, соответствующий образованию по диплому, 0 чел. ведут непрофильные предметы, из них: 0 чел. прошли профессиональную переподготовку именно по тому учебному предмету, по которому пишется анализ, 0 чел. получают высшее педагогическое образование по преподаваемому предмету.

Структура проверочной работы

Вариант проверочной работы состоял из 8 заданий, которые различали по содержанию и характеру решаемых обучающимися задач. Задания проверяли умение обучающихся работать с различными

источниками географической информации (картами, фотографиями, таблицами, текстами, схемами, графиками и иными условно-графическими объектами).

Все задания комплексные, каждое задание объединяло несколько частей (подпунктов). При этом каждая часть направлена на проверку того или иного из вышеуказанных умений в рамках единого содержания. Задания 1-5, 6.2, 6.3, 7.2, 8.1, 8.2 требовали краткого ответа в виде записи слова или сочетания слов, последовательности цифр, чисел, знаков, в том числе в форме заполнения таблицы или блок-схемы. Задание 8.3 предполагало развернутый ответ. При этом задания 1.1, 1.2, 1.3, 2.1, 3.2, 6.1, 7.1 предполагали использование географической карты для ответа или фиксирование ответа на карте.

Система оценивания выполнения работы

Максимальный балл за выполнение работы – **37**.

Перевод первичных баллов в отметки по пятибалльной шкале представлен в таблице 2.2.2.

Таблица 2.2.2

Перевод первичных баллов по географии в отметки по пятибалльной шкале

Отметка по пятибалльной шкале	«2»	«3»	«4»	«5»
Первичные баллы	0–10	11-25	26-32	33-37

Общая характеристика результатов выполнения работы

Распределение участников по полученным отметкам показано в таблице 2.2.3.

По итогам ВПР в 2021 году 25 семиклассников (58,14 %) ГБОУ СОШ № 8 г.о. Октябрьск получили отметку «3», что на 11,08 % **больше**, чем в 2020 г.

11 обучающихся (25,58 %) получили отметку «4», что на 19,52 % **меньше**, чем в 2020 г. Это объясняется тем, что на момент проведения работы в 7-Б присутствовали только 50% обучающихся (по уважительной причине отсутствовали высокомотивированные обучающиеся, способные выполнить работу на отметки «4» и «5»).

Максимальное количество первичных баллов набрали 0 участников ВПР (0 %), в 2020 году этот показатель составлял также 0%.

Таблица 2.2.3

Распределение участников ВПР по географии 7 классов по полученным баллам (статистика по отметкам)

Группы участников	Факт. численность участников	Распределение участников по баллам							
		«2»		«3»		«4»		«5»	
		Чел.	%	Чел.	%	Чел.	%	Чел.	%
2020 год									
Российская Федерация	1199083		6,23		47,75		38,01		8,02

Самарская область	26196		2,7		38,14		45,96		13,19
Всего по школе	51	3	5,88	24	47,06	23	45,1	1	1,96
7 А	25	0	-	14	56	11		0	-
7 Б	26	3	11,5	10	38,5	12	46,2	1	3,8
2021 год									
Российская Федерация	1269380		10,43		55,2		26,89		7,47
Самарская область	27081		3,39		48,99		34,82		12,8
Всего по школе	43	4	9,3	25	58,14	11	25,58	3	6,98
7 А	28	1	3,57	15	53,57	9	32,14	3	10,7
7 Б	15	3	20	10	66,66	2	13,3	0	-

Наибольшая доля обучающихся школы получили отметку «3». *Такие результаты близки по значению к результатам ВПР по географии по Российской Федерации и незначительно превышают значение результатов по Самарской области.*

Таблица 2.2.4

Уровень обученности и качество обучения по географии обучающихся 7 классов

Территориальное управление	Доля участников, получивших отметки «3», «4» и «5» (уровень обученности), %	Доля участников, получивших отметки «4» и «5» (качество обучения), %
Российская Федерация	89,57	34,37
Самарская область	96,61	47,62
ГБОУ СОШ №8 г.о. Октябрьск	90,7	32,56
7 А	96,43	42,86
7 Б	80	13,34

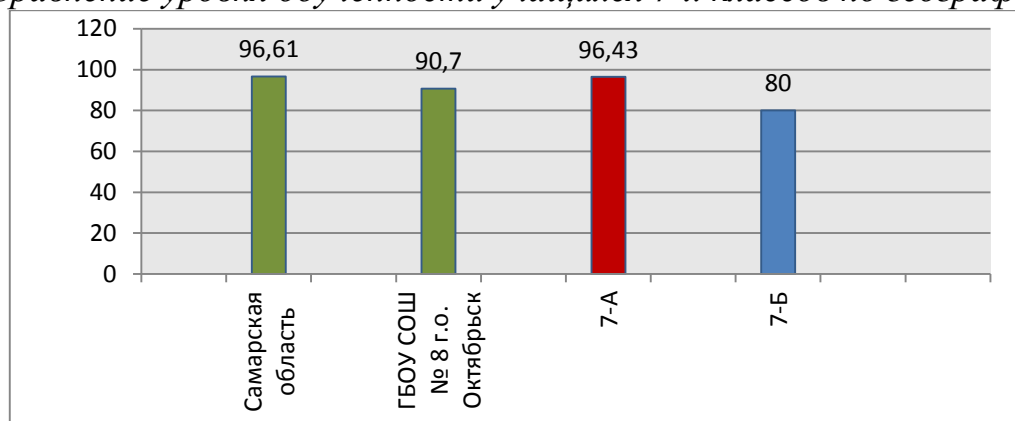
На отметки «4» и «5» (качество обучения) выполнили работу 32% обучающихся, что на 15,06 % **ниже** показателя по Самарской области (47,62 %) и на 1,81% **ниже** показателя по Российской Федерации (34,37%).

Наиболее успешно с ВПР по географии справились ученики 7 А класса (42,86 % участников выполнили работу на отметку «4» и «5»).

Наибольшая доля участников, получивших по ВПР по географии отметку «2», зафиксирована в 7 Б классе (20 %).

Наибольшая доля участников, получивших по ВПР по географии отметку «5», обучаются в 7 А классе.

Сравнение уровня обученности учащихся 7-х классов по географии



Результаты выполнения проверочной работы показали, что с предложенными заданиями справились 90,7 % участников, что на 5,91 % **ниже** показателей по Самарской области и на 1,13% **выше** показателей по РФ. В сравнении с 2020 г. этот показатель **снизился** на 3,42 %.

Лучше всего результаты показал 7 А класс.

Уровень обученности ниже 96% показал 7 Б класс, т.к. в работе не участвовали обучающие, показывающие высокие результаты обучения.

Распределение баллов участников ВПР по географии в 7 классах в 2021 году близок к нормальному распределению (Диаграмма 2.2.2а).

Распределение участников ВПР по географии в 7 классах по сумме полученных первичных баллов, 2020г.

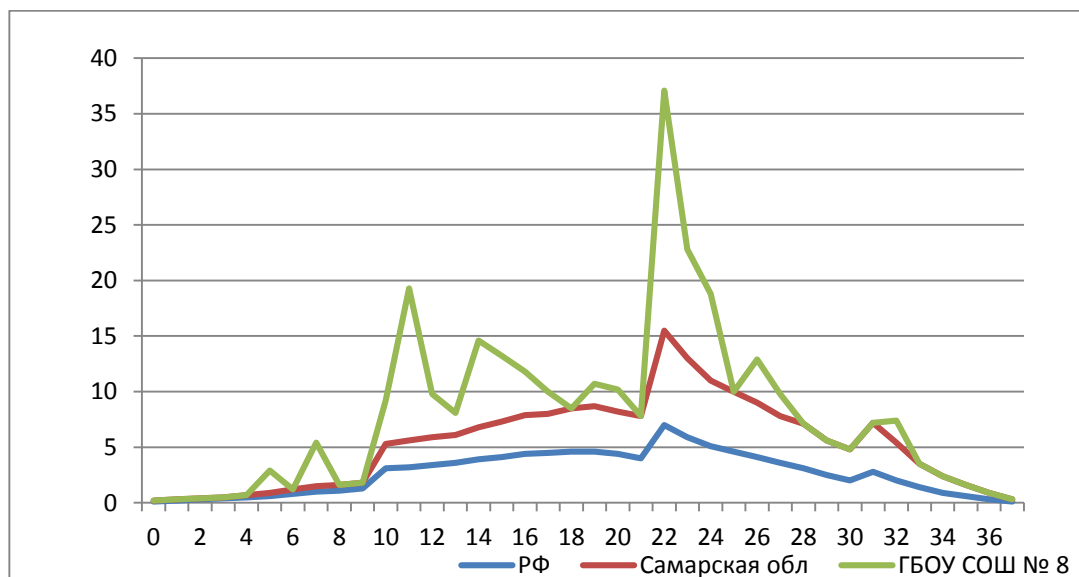
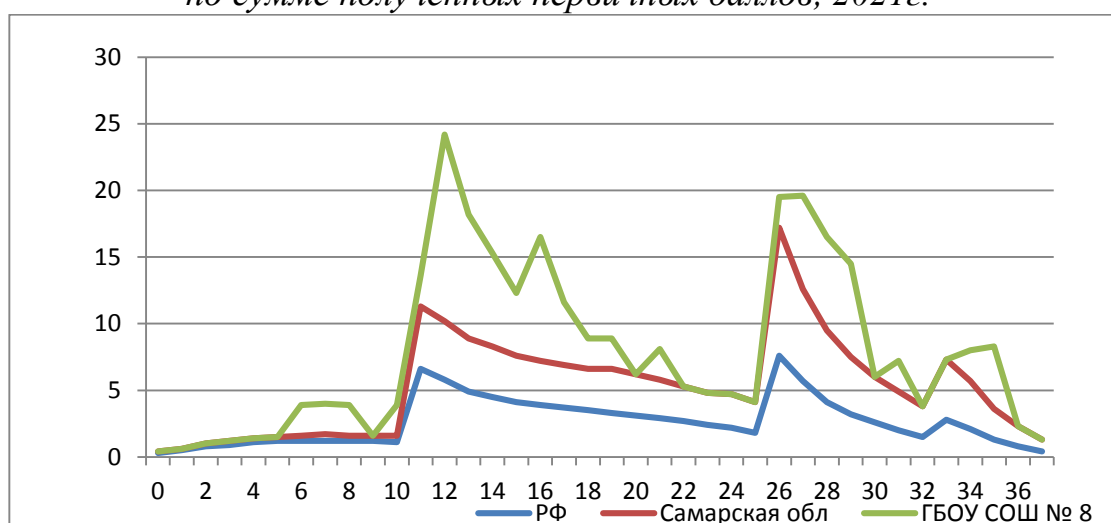


Диаграмма 2.2.2а

Распределение участников ВПР по географии в 7 классах по сумме полученных первичных баллов, 2021г.



Доля участников ВПР по географии, получивших максимальный балл, в 2021 году **сохраняется на уровне 0%**.

Вместе с тем аналогичная тенденция в неравномерном колебании данного показателя просматривается в картине распределения баллов по всей выборке проведения ВПР в Самарской области и Российской Федерации. Это свидетельствует о том, что полученные результаты в целом достоверны, а особенности распределения первичных баллов обусловлены неравномерным распределением заданий по уровню сложности.

Таблица 2.2.5.

Анализ выполнения отдельных заданий (достижение планируемых результатов в соответствии образовательной программой 7 класса)

Блоки ПООП обучающийся научится / получит возможность научиться или проверяемые требования (умения) в соответствии с ФГОС	Макс балл	РФ	СО	ГБОУ СОШ № 8 г.о. Октябрьск
1.1. Освоение Земли человеком. Мировой океан и его части. Географическое положение и природа материков Земли Умения определять понятия, создавать обобщения, устанавливать аналогии. Умения устанавливать причинно-следственные связи, строить логическое рассуждение. Смысловое чтение. Представления об основных этапах географического освоения Земли, открытиях великих путешественников и землепроходцев, исследованиях материков Земли. Первичные компетенции использования территориального подхода как основы географического мышления, владение понятийным аппаратом географии. Умения ориентироваться в источниках географической информации, выявлять взаимодополняющую географическую информацию. Умения различать изученные географические объекты, описывать по карте положение и взаиморасположение	2	66,51	72,64	67,44

Блоки ПООП обучающийся научиться / получит возможность научиться или проверяемые требования (умения) в соответствии с ФГОС	Макс балл	РФ	СО	ГБОУ СОШ № 8 г.о. Октябрьск
географических объектов				
<p>1.2. Умения устанавливать причинно-следственные связи, строить логическое рассуждение. Смысловое чтение. Представления об основных этапах географического освоения Земли, открытиях великих путешественников и землепроходцев, исследованиях материков Земли. Первичные компетенции использования территориального подхода как основы географического мышления, владение понятийным аппаратом географии.</p> <p>Умения ориентироваться в источниках географической информации, выявлять взаимодополняющую географическую информацию.</p> <p>Умения различать изученные географические объекты, описывать по карте положение и взаиморасположение географических объектов</p>	2	50,1	58,83	37,21
<p>1.3. Умения устанавливать причинно-следственные связи, строить логическое рассуждение. Смысловое чтение. Представления об основных этапах географического освоения Земли, открытиях великих путешественников и землепроходцев, исследованиях материков Земли. Первичные компетенции использования территориального подхода как основы географического мышления, владение понятийным аппаратом географии.</p> <p>Умения ориентироваться в источниках географической информации, выявлять взаимодополняющую географическую информацию.</p> <p>Умения различать изученные географические объекты, описывать по карте положение и взаиморасположение географических объектов</p>	1	61,61	69,37	65,12
<p>1.4. Умения устанавливать причинно-следственные связи, строить логическое рассуждение. Смысловое чтение. Представления об основных этапах географического освоения Земли, открытиях великих путешественников и землепроходцев, исследованиях материков Земли. Первичные компетенции использования территориального подхода как основы географического мышления, владение понятийным аппаратом географии.</p> <p>Умения ориентироваться в источниках географической информации, выявлять взаимодополняющую географическую информацию.</p> <p>Умения различать изученные географические объекты, описывать по карте положение и взаиморасположение географических объектов</p>	1	64,96	76,02	51,16
<p>2.1. Литосфера и рельеф Земли. Географическое положение и природа материков Земли</p> <p>Умения создавать, применять и преобразовывать знаки и символы, модели и схемы для решения учебных задач.</p> <p>Умения: ориентироваться в источниках географической информации; определять и сравнивать качественные и количественные показатели, характеризующие географические объекты, их положение в пространстве.</p>	2	41,04	51,34	36,05
<p>2.2. Литосфера и рельеф Земли. Географическое положение и природа материков Земли</p> <p>Умения создавать, применять и преобразовывать знаки и</p>	2	36,97	48,12	33,72

Блоки ПООП обучающийся научиться / получит возможность научиться или проверяемые требования (умения) в соответствии с ФГОС	Макс балл	РФ	СО	ГБОУ СОШ № 8 г.о. Октябрьск
<p>символы, модели и схемы для решения учебных задач. Умения: ориентироваться в источниках географической информации; определять и сравнивать качественные и количественные показатели, характеризующие географические объекты, их положение в пространстве.</p>				
<p>2.3. Умения использовать источники географической информации для решения различных задач: выявление географических зависимостей и закономерностей; расчет количественных показателей, характеризующих географические объекты; сопоставление географической информации. Умения различать изученные географические объекты, сравнивать географические объекты на основе известных характерных свойств. Способность использовать знания о географических законах и закономерностях</p>	2	76,84	84,23	87,21
<p>3.1. Атмосфера и климаты Земли. Географическая оболочка. Географическое положение и природа материков Земли Умения определять понятия, создавать обобщения, устанавливать аналогии, классифицировать. Умения устанавливать причинно-следственные связи, строить логическое рассуждение.</p>	1	49,33	59,39	37,21
<p>3.2. Атмосфера и климаты Земли. Географическая оболочка.</p>	1	49,56	56,42	32,56
<p>3.3. Умения ориентироваться в источниках географической информации: находить и извлекать необходимую информацию; определять и сравнивать качественные и количественные показатели, характеризующие географические объекты, процессы и явления, их положение в пространстве; выявлять взаимодополняющую географическую информацию, представленную в одном или нескольких источниках. Умение использовать источники географической информации для решения различных задач.</p>	2	48,12	58,32	30,23
<p>3.4. Умения: различать изученные географические объекты, процессы и явления; сравнивать географические объекты, процессы и явления на основе известных характерных свойств. Способность использовать знания о географических законах и закономерностях</p>	2	38,72	47,01	16,28
<p>4.1. Главные закономерности природы Земли Умения устанавливать причинно-следственные связи, строить логическое рассуждение, умозаключение и делать выводы. Умения создавать, применять и преобразовывать модели и схемы для решения учебных задач. Умения ориентироваться в источниках географической информации: находить и извлекать необходимую</p>	1	72,38	79,9	93,02

Блоки ПООП обучающийся научится / получит возможность научиться или проверяемые требования (умения) в соответствии с ФГОС	Макс балл	РФ	СО	ГБОУ СОШ № 8 г.о. Октябрьск
<p>информацию; определять и сравнивать показатели, характеризующие географические объекты, процессы и явления, их положение в пространстве. Умение использовать источники географической информации для решения различных задач.</p>				
<p>4.2. Главные закономерности природы Земли Умения устанавливать причинно-следственные связи, строить логическое рассуждение, умозаключение и делать выводы. Умения создавать, применять и преобразовывать модели и схемы для решения учебных задач. Умения ориентироваться в источниках географической информации: находить и извлекать необходимую информацию; определять и сравнивать показатели, характеризующие географические объекты, процессы и явления, их положение в пространстве. Умение использовать источники географической информации для решения различных задач.</p>	2	52,54	62,51	65,12
<p>4.3. Умение различать изученные географические объекты, процессы и явления на основе известных характерных свойств. Способность использовать знания о географических законах и закономерностях, о взаимосвязях между изученными географическими объектами, процессами и явлениями для объяснения их свойств, условий протекания и различий. Умение различать географические процессы и явления, определяющие особенности природы материков и океанов</p>	1	48,21	58,23	69,77
<p>5.1. Географическое положение и природа материков Земли Умения определять понятия, создавать обобщения, устанавливать аналогии, классифицировать. Умения устанавливать причинно-следственные связи, строить логическое рассуждение. Умения: различать изученные географические объекты, процессы и явления; сравнивать географические объекты, процессы и явления на основе известных характерных свойств и проводить их простейшую классификацию. Умение различать географические процессы и явления, определяющие особенности природы и населения материков и океанов</p>	2	66,11	71,87	65,12
<p>5.2. Географическое положение и природа материков Земли Умения определять понятия, создавать обобщения, устанавливать аналогии, классифицировать. Умения устанавливать причинно-следственные связи, строить логическое рассуждение. Умения: различать изученные географические объекты, процессы и явления; сравнивать географические</p>	3	48,31	56,85	31,01

Блоки ПООП обучающийся научиться / получит возможность научиться или проверяемые требования (умения) в соответствии с ФГОС	Макс балл	РФ	СО	ГБОУ СОШ № 8 г.о. Октябрьск
<p>объекты, процессы и явления на основе известных характерных свойств и проводить их простейшую классификацию.</p> <p>Умение различать географические процессы и явления, определяющие особенности природы и населения материков и океанов</p>				
<p>6.1. Главные закономерности природы Земли. Население материков Земли Умения устанавливать причинно-следственные связи, строить логическое рассуждение. Умение применять географическое мышление в познавательной, коммуникативной и социальной практике.</p> <p>Первичные компетенции использования территориального подхода как основы географического мышления;</p> <p>умения находить и распознавать ответы на вопросы, возникающие в ситуациях повседневного характера, узнавать в них проявление тех или иных географических процессов или закономерностей.</p>	1	54,5	59,64	69,77
<p>6.2. Главные закономерности природы Земли. Население материков Земли Умения устанавливать причинно-следственные связи, строить логическое рассуждение. Умение применять географическое мышление в познавательной, коммуникативной и социальной практике.</p> <p>Первичные компетенции использования территориального подхода как основы географического мышления;</p> <p>умения находить и распознавать ответы на вопросы, возникающие в ситуациях повседневного характера, узнавать в них проявление тех или иных географических процессов или закономерностей.</p>	1	52,72	61,38	55,81
<p>6.3. Умение использовать источники географической информации для решения различных задач. Способность использовать знания о географических законах и закономерностях, о взаимосвязях между изученными географическими объектами, процессами и явлениями для объяснения их свойств, условий протекания и различий</p>	1	61,1	67,42	53,49
<p>7.1. Население материков Земли Умение устанавливать причинно-следственные связи, строить логическое рассуждение, умозаключение и делать выводы.</p> <p>Умения ориентироваться в источниках географической информации: находить и извлекать необходимую информацию; определять и сравнивать качественные и количественные показатели, характеризующие географические объекты, процессы и явления.</p> <p>Способность использовать знания о населении и взаимосвязях между изученными демографическими</p>	1	60,68	66,13	79,07

Блоки ПООП обучающийся научится / получит возможность научиться или проверяемые требования (умения) в соответствии с ФГОС	Макс балл	РФ	СО	ГБОУ СОШ № 8 г.о. Октябрьск
процессами и явлениями для решения различных учебных и практико-ориентированных задач				
<p>7.2. Население материков Земли</p> <p>Умение устанавливать причинно-следственные связи, строить логическое рассуждение, умозаключение и делать выводы.</p> <p>Умения ориентироваться в источниках географической информации: находить и извлекать необходимую информацию; определять и сравнивать качественные и количественные показатели, характеризующие географические объекты, процессы и явления.</p> <p>Способность использовать знания о населении и взаимосвязях между изученными демографическими процессами и явлениями для решения различных учебных и практико-ориентированных задач</p>	1	73,96	78,46	67,44
<p>8.1. Географическое положение и природа материков Земли.</p> <p>Население материков Земли</p> <p>Умения создавать, применять и преобразовывать знаки и символы, модели и схемы для решения учебных и познавательных задач.</p> <p>Умение осознанно использовать речевые средства в соответствии с задачей коммуникации для выражения своих мыслей, владение письменной речью.</p> <p>Умение применять географическое мышление в познавательной, коммуникативной и социальной практике.</p> <p>Первичные компетенции использования территориального подхода как основы географического мышления, владение понятийным аппаратом географии.</p>	1	71,09	78,46	62,79
<p>8.2. Географическое положение и природа материков Земли.</p> <p>Население материков Земли</p> <p>Умения создавать, применять и преобразовывать знаки и символы, модели и схемы для решения учебных и познавательных задач.</p> <p>Умение осознанно использовать речевые средства в соответствии с задачей коммуникации для выражения своих мыслей, владение письменной речью.</p> <p>Умение применять географическое мышление в познавательной, коммуникативной и социальной практике.</p> <p>Первичные компетенции использования территориального подхода как основы географического мышления, владение понятийным аппаратом географии.</p>	1	68,88	75,83	62,79
<p>8.3. Умения: различать географические процессы и явления, определяющие особенности природы и населения материков, отдельных регионов и стран; устанавливать черты сходства и различия особенностей природы и населения, материальной и духовной культуры регионов и отдельных стран</p>	3	29,38	36,59	35,66

Обучающиеся 7-х классов школы выполнили многие предложенные задания **примерно одинаково** по сравнению с Самарской областью и РФ.

В том числе показатель выполнения **ниже** показателя по Самарской области более чем на 30 % (30,73%) по следующим навыкам: Умения: различать изученные географические объекты, процессы и явления; сравнивать географические объекты, процессы и явления на основе известных характерных свойств. Способность использовать знания о географических законах и закономерностях (3.4.) **Возможные причины большого расхождения: у обучающихся недостаточно выработан навык чтения климатограмм, низкий уровень сформированности навыков самоконтроля, включая навыки внимательного прочтения текста задания, предварительной оценки правильности полученного ответа и его проверки.**

Значительное число семиклассников ГБОУ СОШ № 8 г.о. Октябрьск (87,21 %) справились с заданием 2.3., проверяющим умения использовать источники географической информации для решения различных задач: выявление географических зависимостей и закономерностей; расчет количественных показателей, характеризующих географические объекты; сопоставление географической информации. Умения различать изученные географические объекты, сравнивать географические объекты на основе известных характерных свойств. Способность использовать знания о географических законах и закономерностях

Вместе с тем ряд заданий вызвал больше затруднений (достижение соответствующих планируемых результатов в соответствии образовательной программой составило менее 50 %), в том числе задания:

1.2. Умения устанавливать причинно-следственные связи, строить логическое рассуждение. Смысловое чтение. Представления об основных этапах географического освоения Земли, открытиях великих путешественников и землепроходцев, исследованиях материков Земли. Первичные компетенции использования территориального подхода как основы географического мышления, владение понятийным аппаратом географии. Умения ориентироваться в источниках географической информации, выявлять взаимодополняющую географическую информацию. Умения различать изученные географические объекты, описывать по карте положение и взаиморасположение географических объектов.

2.1. Литосфера и рельеф Земли. Географическое положение и природа материков Земли. Умения создавать, применять и преобразовывать знаки и символы, модели и схемы для решения учебных задач. Умения: ориентироваться в источниках географической информации; определять и сравнивать качественные и количественные показатели, характеризующие географические объекты, их положение в пространстве.

2.2. Литосфера и рельеф Земли. Географическое положение и природа материков Земли. Умения создавать, применять и преобразовывать знаки и символы, модели и схемы для решения учебных задач. Умения: ориентироваться в источниках географической информации; определять и сравнивать качественные и количественные показатели, характеризующие географические объекты, их положение в пространстве.

3.1. Атмосфера и климаты Земли. Географическая оболочка. Географическое положение и природа материков Земли. Умения определять понятия, создавать обобщения, устанавливать аналогии, классифицировать. Умения устанавливать причинно-следственные связи, строить логическое рассуждение.

3.2. Атмосфера и климаты Земли. Географическая оболочка.

3.3. Умения ориентироваться в источниках географической информации: находить и извлекать необходимую информацию; определять и сравнивать качественные и количественные показатели, характеризующие географические объекты, процессы и явления, их положение в пространстве; выявлять взаимодополняющую географическую информацию, представленную в одном или нескольких источниках. Умение использовать источники географической информации для решения различных задач.

3.4. Умения: различать изученные географические объекты, процессы и явления; сравнивать географические объекты, процессы и явления на основе известных характерных свойств. Способность использовать знания о географических законах и закономерностях.

5.2. Географическое положение и природа материков Земли. Умения определять понятия, создавать обобщения, устанавливать аналогии, классифицировать. Умения устанавливать причинно-следственные связи, строить логическое рассуждение. Умения: различать изученные географические объекты, процессы и явления; сравнивать географические объекты, процессы и явления на основе известных характерных свойств и проводить их простейшую классификацию. Умение различать географические процессы и явления, определяющие особенности природы и населения материков и океанов.

8.3. Умения: различать географические процессы и явления, определяющие особенности природы и населения материков, отдельных регионов и стран; устанавливать черты сходства и различия особенностей природы и населения, материальной и духовной культуры регионов и отдельных стран.

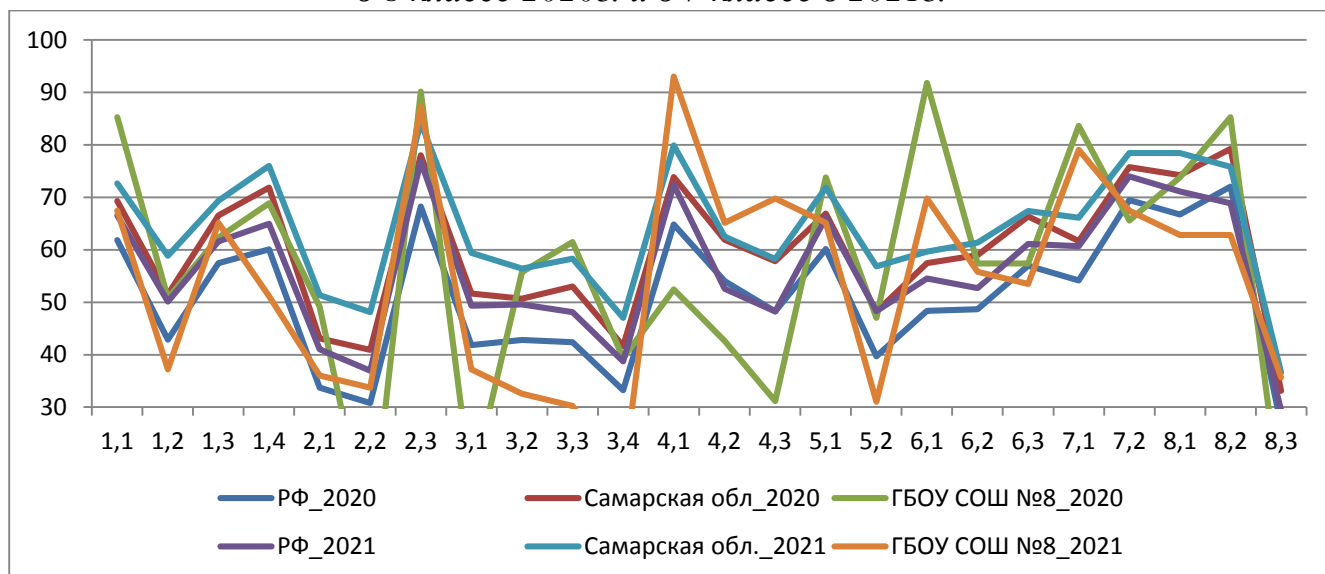
Показателями необъективности результатов ВПР в 7 классах являются:

- наличие завышенных результатов ВПР по отношению к выборке по Самарской области и по Российской Федерации (если от общего количества заданий 80 и более процентов заданий выполнено выше выборки по Самарской области и РФ, то это свидетельствует о необъективности результатов ВПР) (Диаграмма 2.2.3)

- несоответствие отметки за ВПР отметке по журналу (наличие подтверждения отметок менее 75% свидетельствует о необъективности); (Диаграмма 2.2.5, Таблица 2.2.7).

- резкое изменение результатов (сравниваем результаты 8-х классов, которые писали ВПР за 7 класс осенью 2020 года с результатами ВПР 7-х классов, которые писали весной 2021 года) (Диаграмма 2.2.3).

Выполнение заданий ВПР по географии
в 8 классе 2020г. и в 7 классе в 2021г.



Анализ графика показывает, что в:

- 2020 году в 7 классе результаты выполнения 5 из 24 заданий (20,83%) выше значений Самарской области,
- резких изменений результатов нет,
- кривая графиков выполнения заданий восьмиклассниками в 2020г. и семиклассниками в 2021г. близка к результатам Российской Федерации и Самарской области. Завышение результатов отсутствует.
- и так по проанализировать по каждому классу.**

Процент выполнения заданий группами обучающихся представлен в таблице 2.2.6.

Таблица 2.2.6

Процент выполнения заданий ВПР по географии обучающимися 7 классов
(группы по полученному баллу)

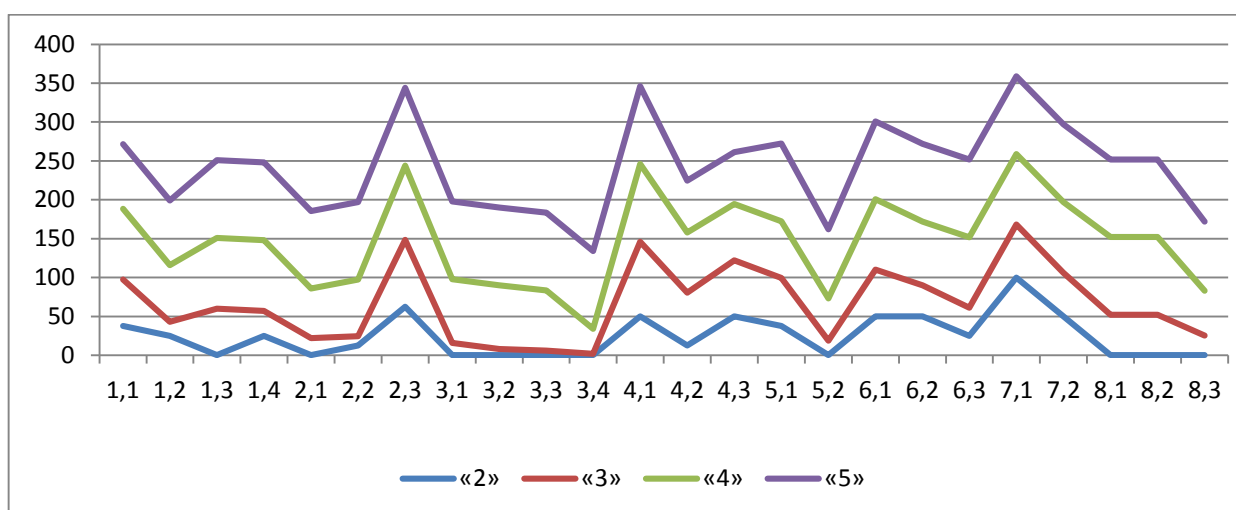
	«2»		«3»		«4»		«5»	
	СО	ОО	СО	ОО	СО	ОО	СО	ОО
1,1	33,79	37,5	61,04	60	84,28	90,91	95,53	83,33
1,2	13,75	25	42,58	18	73,78	72,73	92,42	83,33
1,3	16,76	0	54,19	60	86,21	90,91	96,37	100
1,4	27,6	25	64,93	32	89,04	90,91	95,96	100
2,1	6,3	0	31,82	22	68,61	63,64	90,95	100
2,2	5,91	12,5	29,61	12	63,69	72,73	87,7	100
2,3	42,66	62,5	78,03	86	91,96	95,45	97,72	100
3,1	11,83	0	39,92	16	78,52	81,82	94,6	100
3,2	11,28	0	36,64	8	75,13	81,82	93,7	100
3,3	10,95	0	38,92	6	77,06	77,27	93,87	100
3,4	4,93	0	26,19	2	64,43	31,82	90,78	100
4,1	31,65	50	69,84	96	91,76	100	98,49	100
4,2	13,91	12,5	48,39	68	76,37	77,27	91,13	66,67
4,3	10,08	50	42,21	72	73,43	72,73	91,17	66,67
5,1	28,97	37,5	62,18	62	81,34	72,73	93,78	100
5,2	7,12	0	39,44	18,67	73,24	54,55	91,46	88,89
6,1	11,17	50	43,41	60	75,32	90,91	92,91	100
6,2	11,94	50	44,51	40	77,83	81,82	94,95	100

6,3	23,44	25	54,45	36	80,77	90,91	93,7	100
7,1	20,04	100	51,27	68	81,06	90,91	94,77	100
7,2	35,6	50	68,88	56	88,94	90,91	97,65	100
8,1	33,08	0	67,15	52	91,33	100	99,22	100
8,2	27,05	0	63,51	52	89,43	100	99,04	100
8,3	3,58	0	18,71	25,33	48,74	57,58	80,75	88,89

Соотношение показателей выполнения отдельных заданий сохраняется в различных группах, обучающихся (диаграмма 2.2.4). Это говорит о том, что трудности, возникшие при выполнении отдельных заданий, характерны для всех обучающихся, в той или иной степени.

Диаграмма 2.2.4

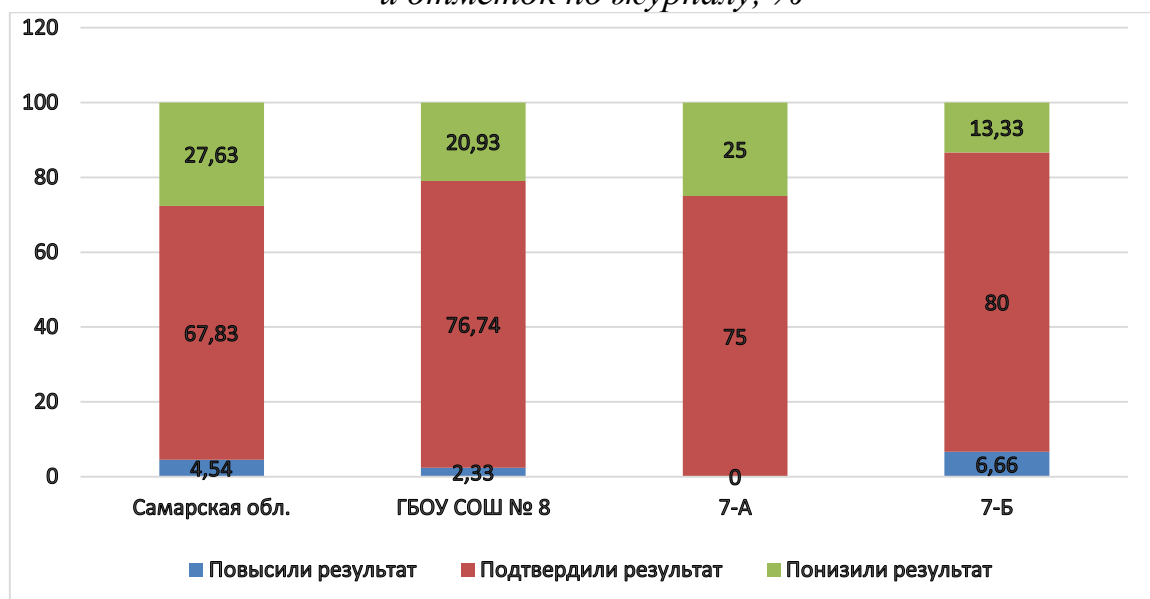
Выполнение заданий ВПР по географии разными группами обучающихся 7 классов (по итоговому баллу по 5-балльной шкале)



Объективность результатов ВПР по географии определяется степенью соответствия отметок за выполненную работу и отметок по журналу. Значение указанного показателя по итогам ВПР в марте-мае 2021 года представлено на диаграмме 2.2.5 и в таблице 2.2.7.

Диаграмма 2.2.5

Соответствие отметок ВПР по географии 7 классов и отметок по журналу, %



*Соответствие отметок ВПР по географии 7 классов
и отметок по журналу, %*

АТЕ	Понизили результат	Подтвердили	Повысили результат
Российская Федерация	Нет данных	Нет данных	Нет данных
Самарская область	27,63	67,83	4,54
ГБОУ СОШ № 8 г.о. Октябрьск	20,93	76,74	2,33
7 А	25	75	0
7 Б	13,33	80	6,66

Данная таблица показывает, что 76,74 % участников ВПР получили за проверочную работу отметки, соответствующие отметкам за третью четверть, 20,93% обучающихся были выставлены отметки за ВПР ниже четвертных, и только у 2,33% участников отметка за ВПР выше, чем отметки в журнале.

Наиболее ярко тенденция к снижению результатов выполнения ВПР в сравнении с отметками по журналу проявилась в 7 А классе (25 %).

Доля обучающихся, повысивших результаты, наиболее высока в 7 Б классе (6,66 %).

Результаты говорят об объективном оценивании обучающихся 7-х классов ГБОУ СОШ № 8 г.о. Октябрьск.

Результаты данного показателя соответствуют принятым нормам (от 75% и выше).

2.3. РЕЗУЛЬТАТЫ ВЫПОЛНЕНИЯ ПРОВЕРОЧНОЙ РАБОТЫ ОБУЧАЮЩИХСЯ 8 КЛАССА ПО ГЕОГРАФИИ

Участники ВПР по географии в 8 классах

В написании ВПР по материалам 8-го класса учебного в штатном режиме в марте-мае 2021 года приняли участие 32 обучающихся.

Информация о количестве участников проверочных работ приведена в таблице 2.3.1.

Таблица 2.3.1

*Общая характеристика участников ВПР по географии
в 8 классах*

Показатель	2020	2021
Количество участников, чел.	-	32
Доля участников ВПР от общего числа обучающихся, %	-	94,11

Примечание: Обучающиеся 8-х классов не принимали участие в ВПР по географии в 2020 году.

Структура проверочной работы

Вариант проверочной работы состоит из 8 заданий, которые различаются по содержанию и характеру решаемых обучающимися задач. Задания проверяют умение обучающихся работать с различными источниками географической информации (картами, фотографиями, таблицами, текстами, схемами, графиками и иными условно-графическими объектами). Все задания комплексные, каждое задание объединяет несколько частей (подпунктов). При этом каждая часть направлена на проверку того или иного из вышеуказанных умений в рамках единого содержания. Задание 8 проверяет знание географии своего региона и умение составлять описание особенностей компонентов его природы. Задания 1–5, 6.1, 6.2, 7, 8.1–8.3 требуют краткого ответа в виде записи слова или сочетания слов, последовательности цифр, чисел. Ответы на задания 2.1, 3.1, 4.1, 5.2, 8.1–8.3 должны быть представлены в форме заполненной таблицы или блок-схемы. Задания 6.3 и 8.3 предполагают развернутый ответ. При этом задания 2.1, 2.2, 3.1, 3.2, 4.2, 6.1, 6.2, 8.1 предполагают использование географической карты для ответа или фиксирование ответа на карте.

Особенности контингента обучающихся

В 8 «Б» классе обучаются 35 чел., из них:

- 1 чел. - обучающийся с ОВЗ, *из них никто не участвовал в ВПР;*
- 0 чел. - обучающиеся, для которых русский язык не является языком внутрисемейного общения.

Характеристика территории

государственное бюджетное общеобразовательное учреждение средняя общеобразовательная школа № 8 имени Героя Социалистического труда Б.П.Бещева городского округа Октябрьск Самарской области расположено в центральном микрорайоне города. Школа окружена сетью учреждений: учреждение дополнительного образования (Физкультурно-спортивный комплекс с плавательным бассейном), детская школа искусств №1, Дорожный учебный центр повышения квалификации, который организует профориентационную работу с выпускниками школы. Расположение учреждения позволяет использовать в своих интересах возможности городских образовательных и культурно-спортивных учреждений: детской библиотеки им. Макаренко, городского краеведческого музея «Октябрьск-на-Волге», Дома культуры «Железнодорожник», Дома молодёжных организаций. Учреждение находится в непосредственной близости от Администрации городского округа Октябрьск.

Кадровый состав

Всего учителей по географии, работающих в 8-х классах:

- 1 чел., из них:
- 0 чел. - молодые специалисты в возрасте до 35 лет;
- 0 чел. со стажем работы от 0 до 5 лет; 0 чел. со стажем работы от 5 до 10 лет; 0 чел. со стажем работы от 10 до 20 лет; 0 чел. со стажем работы от 20 до 25 лет; 1 чел. со стажем работы более 25 лет;
- 1 чел. имеют высшее образование, из них 1 чел. педагогическое образование;
- 0 чел. имеют среднее профессиональное образование, из них 0 чел. педагогическое;

- 1 чел. имеют высшую квалификационную категорию; 0 чел. имеют первую квалификационную категорию; 0 чел. не имеют категорию;

- 1 чел. ведут учебный предмет, соответствующий образованию по диплому, 0 чел. ведут непрофильные предметы, из них: 0 чел. прошли профессиональную переподготовку именно по тому учебному предмету, по которому пишется анализ, 0 чел. получают высшее педагогическое образование по преподаваемому предмету.

Система оценивания выполнения работы

Максимальный балл за выполнение работы – 40.

Перевод первичных баллов в отметки по пятибалльной шкале представлен в таблице 2.3.2.

Таблица 2.3.2

Перевод первичных баллов по географии в отметки по пятибалльной шкале

Отметка по пятибалльной шкале	«2»	«3»	«4»	«5»
Первичные баллы	0–12	13–26	27–34	35–40

Общая характеристика результатов выполнения работы

Распределение участников по полученным отметкам показано в таблице 2.3.3.

По итогам ВПР в 2021 году 18 восьмиклассников (56,25%) ГБОУ СОШ № 8 г.о. Октябрьск получили отметку «3».

13 обучающихся (40,63%) получили отметку «4».

Максимальное количество первичных баллов набрали 0 участников.

Таблица 2.5.3

Распределение участников ВПР по географии в 8 классах по полученным баллам (статистика по отметкам)

Группы участников	Факт. численность участников	Распределение участников по баллам							
		«2»		«3»		«4»		«5»	
		Чел.	%	Чел.	%	Чел.	%	Чел.	%
2021 год									
Российская Федерация	406097		9,31		54,99		28,99		6,71
Самарская области	8648		3,12		49,69		36,4		10,79
ГБОУ СОШ № 8 г.о. Октябрьск	32	1	3,13	18	56,25	13	40,63	0	0
8 А	32	1	3,13	18	56,25	13	40,63	0	0

Наибольшая доля обучающихся школы получили отметку «3». *Это ниже результатов по Российской Федерации на 1,26% и ниже результатов по Самарской области на 6,56%*

Таблица 2.5.4

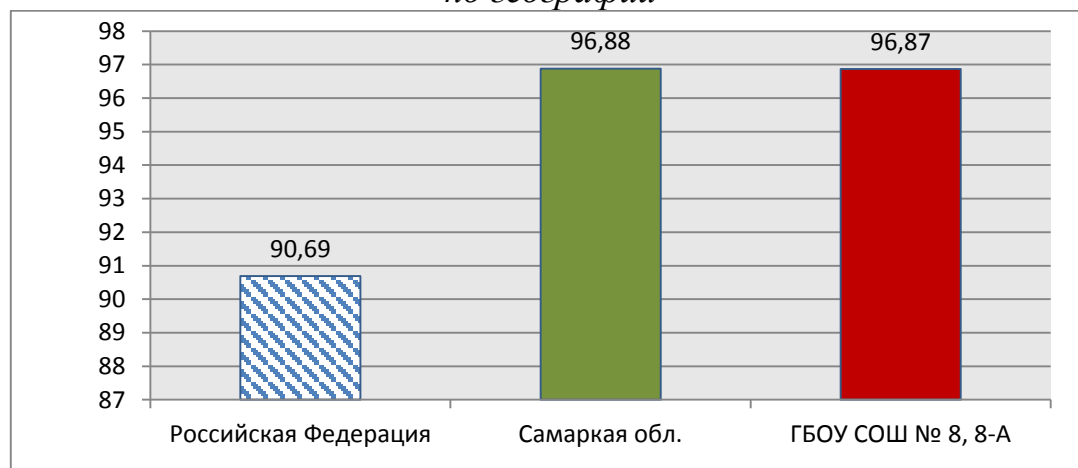
Уровень обученности и качество обучения по географии обучающихся 8 классов

Территориальное управление	Доля участников, получивших отметки «3», «4» и «5» (уровень обученности), %	Доля участников, получивших отметки «4» и «5» (качество обучения), %
<i>Российская Федерация</i>	90,69	35,7
<i>Самарская область</i>	96,88	47,19
ГБОУ СОШ №8 г.о. Октябрьск	96,87	40,62
8 А	96,87	40,62

На отметки «4» и «5» (качество обучения) выполнили работу 40,62% обучающихся, что на 6,57 % **ниже** показателя по Самарской области (47,19 %) и на 4,92% **выше** показателя по Российской Федерации (35,7%).

Диаграмма 2.3.1

Сравнение уровня обученности учащихся 8-х классов по географии

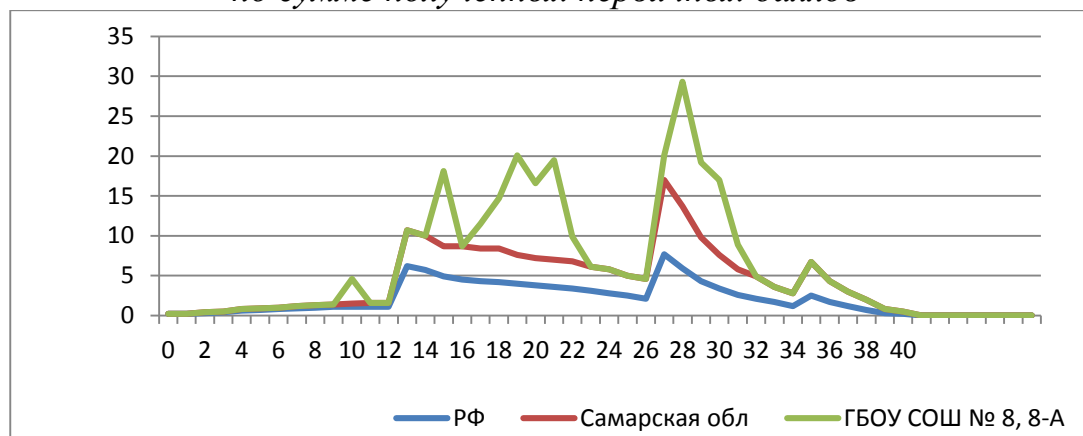


Результаты выполнения проверочной работы показали, что с предложенными заданиями справились 96,87 % участников, что на 0,01 % **ниже** показателей по Самарской области и на 6,18% **выше** показателей по Российской Федерации.

Уровень обученности по географии находится на уровне 96, 87%.

Распределение баллов участников ВПР по географии в 8 классах в 2021 году близко к нормальному распределению (Диаграмма 2.3.2).

Распределение участников ВПР по географии в 8 классах по сумме полученных первичных баллов



Доля участников ВПР по географии, получивших максимальный балл, в 2021 году составляет 0%.

Вместе с тем аналогичная тенденция в неравномерном колебании данного показателя просматривается в картине распределения баллов по всей выборке проведения ВПР в Самарской области и Российской Федерации. Это свидетельствует о том, что полученные по школе результаты в целом достоверны, а особенности распределения первичных баллов обусловлены неравномерным распределением заданий по уровню сложности. Кроме того, следует отметить низкий уровень сформированности навыков самоконтроля, включая навыки внимательного прочтения текста задания, предварительной оценки правильности полученного ответа и его проверки

Таблица 2.3.5.

Анализ выполнения отдельных заданий (достижение планируемых результатов в соответствии образовательной программой 8 классов)

Блоки ПООП обучающийся научится / получит возможность научиться или проверяемые требования (умения) в соответствии с ФГОС	Макс балл	РФ	СО	ОО
1.1. Особенности географического положения России. Территория и акватория, морские и сухопутные границы Умения устанавливать причинно-следственные связи, строить логическое рассуждение. Умения создавать, применять и преобразовывать знаки и символы, модели и схемы для решения учебных и познавательных задач. Представления об основных этапах географического освоения Земли, открытиях великих путешественников и землепроходцев, исследованиях материков Земли. Первичные компетенции использования территориального подхода как основы географического мышления, владение понятийным аппаратом географии. Умения ориентироваться в источниках географической информации, выявлять взаимодополняющую географическую информацию. Умение различать изученные географические объекты	3	83,91	89,69	93,75
1.2. Особенности географического положения России. Территория и акватория, морские и сухопутные границы Умения устанавливать причинно-следственные связи, строить логическое рассуждение.	1	73,76	80	62,5

Блоки ПООП обучающийся научится / получит возможность научиться или проверяемые требования (умения) в соответствии с ФГОС	Макс балл	РФ	СО	ОО
<p>Умения создавать, применять и преобразовывать знаки и символы, модели и схемы для решения учебных и познавательных задач.</p> <p>Представления об основных этапах географического освоения Земли, открытиях великих путешественников и землепроходцев, исследованиях материков Земли.</p> <p>Первичные компетенции использования территориального подхода как основы географического мышления, владение понятийным аппаратом географии.</p> <p>Умения ориентироваться в источниках географической информации, выявлять взаимодополняющую географическую информацию.</p> <p>Умение различать изученные географические объекты</p>				
<p>1.3. Особенности географического положения России.</p> <p>Территория и акватория, морские и сухопутные границы</p> <p>Умения устанавливать причинно-следственные связи, строить логическое рассуждение.</p> <p>Умения создавать, применять и преобразовывать знаки и символы, модели и схемы для решения учебных и познавательных задач.</p> <p>Представления об основных этапах географического освоения Земли, открытиях великих путешественников и землепроходцев, исследованиях материков Земли.</p> <p>Первичные компетенции использования территориального подхода как основы географического мышления, владение понятийным аппаратом географии.</p> <p>Умения ориентироваться в источниках географической информации, выявлять взаимодополняющую географическую информацию.</p> <p>Умение различать изученные географические объекты</p>	2	60,48	67,88	75
<p>2.1. Особенности географического положения России.</p> <p>Территория и акватория, морские и сухопутные границы</p> <p>Умения определять понятия, создавать обобщения, устанавливать аналогии.</p> <p>Умения устанавливать причинно-следственные связи, строить логическое рассуждение.</p> <p>Умения: ориентироваться в источниках географической информации; определять и сравнивать качественные и количественные показатели, характеризующие географические объекты, их положение в пространстве.</p> <p>Умения использовать источники географической информации для решения различных задач: выявление географических зависимостей и закономерностей; расчет количественных показателей, характеризующих географические объекты, сопоставление географической информации</p>	2	54,9	63,75	64,06
<p>2.2. Особенности географического положения России.</p> <p>Территория и акватория, морские и сухопутные границы</p> <p>Умения определять понятия, создавать обобщения, устанавливать аналогии.</p> <p>Умения устанавливать причинно-следственные связи, строить логическое рассуждение.</p> <p>Умения: ориентироваться в источниках географической информации; определять и сравнивать качественные и количественные показатели, характеризующие географические объекты, их положение в пространстве.</p> <p>Умения использовать источники географической информации для решения различных задач: выявление географических зависимостей и закономерностей; расчет количественных</p>	2	32,32	36,27	20,31

Блоки ПООП обучающийся научится / получит возможность научиться или проверяемые требования (умения) в соответствии с ФГОС	Макс балл	РФ	СО	ОО
показателей, характеризующих географические объекты, сопоставление географической информации				
<p>3.1. Природа России. Особенности геологического строения и распространения крупных форм рельефа Умения определять понятия, создавать обобщения, устанавливать аналогии, классифицировать. Умения устанавливать причинно-следственные связи, строить логическое рассуждение. Умения: ориентироваться в источниках географической информации: находить и извлекать необходимую информацию; определять и сравнивать качественные и количественные показатели, характеризующие географические объекты, процессы и явления, их положение в пространстве; выявлять взаимодополняющую географическую информацию, представленную в одном или нескольких источниках. Умения: различать изученные географические объекты, процессы и явления; сравнивать географические объекты, процессы и явления на основе известных характерных свойств. Умение различать географические процессы и явления, определяющие особенности компонентов природы отдельных территорий</p>	2	70,84	79,8	85,94
<p>3.2. Природа России. Особенности геологического строения и распространения крупных форм рельефа Умения определять понятия, создавать обобщения, устанавливать аналогии, классифицировать. Умения устанавливать причинно-следственные связи, строить логическое рассуждение. Умения: ориентироваться в источниках географической информации: находить и извлекать необходимую информацию; определять и сравнивать качественные и количественные показатели, характеризующие географические объекты, процессы и явления, их положение в пространстве; выявлять взаимодополняющую географическую информацию, представленную в одном или нескольких источниках. Умения: различать изученные географические объекты, процессы и явления; сравнивать географические объекты, процессы и явления на основе известных характерных свойств. Умение различать географические процессы и явления, определяющие особенности компонентов природы отдельных территорий</p>	2	62,1	70,63	95,31
<p>3.3. Природа России. Особенности геологического строения и распространения крупных форм рельефа Умения определять понятия, создавать обобщения, устанавливать аналогии, классифицировать. Умения устанавливать причинно-следственные связи, строить логическое рассуждение. Умения: ориентироваться в источниках географической информации: находить и извлекать необходимую информацию; определять и сравнивать качественные и количественные показатели, характеризующие географические объекты, процессы и явления, их положение в пространстве; выявлять взаимодополняющую географическую информацию, представленную в одном или нескольких источниках.</p>	2	64,15	72,29	84,38

Блоки ПООП обучающийся научится / получит возможность научиться или проверяемые требования (умения) в соответствии с ФГОС	Макс балл	РФ	СО	ОО
<p>Умения: различать изученные географические объекты, процессы и явления; сравнивать географические объекты, процессы и явления на основе известных характерных свойств.</p> <p>Умение различать географические процессы и явления, определяющие особенности компонентов природы отдельных территорий</p>				
<p>4.1. Природа России. Внутренние воды и водные ресурсы, особенности их размещения на территории страны. Моря России</p> <p>Умения устанавливать причинно-следственные связи, строить логическое рассуждение, умозаключение и делать выводы. Смысловое чтение.</p> <p>Первичные компетенции использования территориального подхода как основы географического мышления, владение понятийным аппаратом географии.</p> <p>Умения ориентироваться в источниках географической информации: находить и извлекать необходимую информацию; определять и сравнивать качественные и количественные показатели, характеризующие географические объекты, процессы и явления, их положение в пространстве; выявлять недостающую и/или взаимодополняющую географическую информацию, представленную в одном или нескольких источниках.</p> <p>Умения использовать источники географической информации для решения различных задач: выявление географических зависимостей и закономерностей; расчет количественных показателей, характеризующих географические объекты</p>	2	52,24	57,66	42,19
<p>4.2. Природа России. Внутренние воды и водные ресурсы, особенности их размещения на территории страны. Моря России</p> <p>Умения устанавливать причинно-следственные связи, строить логическое рассуждение, умозаключение и делать выводы. Смысловое чтение.</p> <p>Первичные компетенции использования территориального подхода как основы географического мышления, владение понятийным аппаратом географии.</p> <p>Умения ориентироваться в источниках географической информации: находить и извлекать необходимую информацию; определять и сравнивать качественные и количественные показатели, характеризующие географические объекты, процессы и явления, их положение в пространстве; выявлять недостающую и/или взаимодополняющую географическую информацию, представленную в одном или нескольких источниках.</p> <p>Умения использовать источники географической информации для решения различных задач: выявление географических зависимостей и закономерностей; расчет количественных показателей, характеризующих географические объекты</p>	2	30,84	34,97	25
<p>5.1. Природа России.</p> <p>Типы климатов, факторы их формирования, климатические пояса.</p> <p>Климат и хозяйственная деятельность людей</p> <p>Умения определять понятия, создавать обобщения, устанавливать аналогии, классифицировать.</p> <p>Умения устанавливать причинно-следственные связи, строить логическое рассуждение.</p> <p>Умения создавать, применять и преобразовывать знаки и</p>	1	47,53	54,01	46,88

Блоки ПООП обучающийся научится / получит возможность научиться или проверяемые требования (умения) в соответствии с ФГОС	Макс балл	РФ	СО	ОО
символы, модели и схемы для решения учебных и познавательных задач. Смысловое чтение.				
5.2. Владение понятийным аппаратом географии. Умения: находить и извлекать необходимую информацию; определять и сравнивать качественные и количественные показатели, характеризующие географические объекты, процессы и явления, их положение в пространстве; представлять в различных формах географическую информацию. Умение использовать источники географической информации для решения различных задач.	2	42,5	50,08	57,81
5.3. Умения: различать изученные географические объекты, процессы и явления; сравнивать географические объекты, процессы и явления на основе известных характерных свойств. Способность использовать знания о географических законах и закономерностях, о взаимосвязях между изученными географическими объектами, процессами и явлениями для объяснения их свойств	2	59,04	66,04	71,88
6.1. Административно-территориальное устройство России. Часовые пояса. Растительный и животный мир России. Почвы. Природные зоны. Высотная поясность Умения определять понятия, создавать обобщения, устанавливать аналогии, классифицировать. Умения устанавливать причинно-следственные связи, строить логическое рассуждение. Смысловое чтение. Умение применять географическое мышление в познавательной, коммуникативной и социальной практике. Первичные компетенции использования территориального подхода как основы географического мышления, владение понятийным аппаратом географии.	2	30,49	36,75	26,56
6.2. Умения ориентироваться в источниках географической информации: находить и извлекать необходимую информацию; определять и сравнивать качественные и количественные показатели, характеризующие географические объекты, процессы и явления; представлять в различных формах географическую информацию.	1	42,65	52,6	43,75
6.3. Умение использовать источники географической информации для решения различных задач. Способность использовать знания о географических законах и закономерностях, а также о мировом, зональном, летнем и зимнем времени для решения практико-ориентированных задач по определению различий в поясном времени территорий в контексте реальной жизни	2	42,13	47,03	21,88
7.1. Население России Умения устанавливать причинно-следственные связи, строить логическое рассуждение, умозаключение и делать выводы. Умения ориентироваться в источниках географической информации: находить и извлекать необходимую информацию; определять и сравнивать качественные и количественные показатели, характеризующие географические объекты, процессы и явления. Способность использовать знания о населении и взаимосвязях между изученными демографическими процессами и явлениями для решения различных учебных и практико-ориентированных задач, а также различать (распознавать)	2	84,72	87,78	89,06

Блоки ПООП обучающийся научится / получит возможность научиться или проверяемые требования (умения) в соответствии с ФГОС	Макс балл	РФ	СО	ОО
демографические процессы и явления, характеризующие демографическую ситуацию в России и отдельных регионах				
<p>7.2. Население России Умения устанавливать причинно-следственные связи, строить логическое рассуждение, умозаключение и делать выводы.</p> <p>Умения ориентироваться в источниках географической информации: находить и извлекать необходимую информацию; определять и сравнивать качественные и количественные показатели, характеризующие географические объекты, процессы и явления.</p> <p>Способность использовать знания о населении и взаимосвязях между изученными демографическими процессами и явлениями для решения различных учебных и практико-ориентированных задач, а также различать (распознавать) демографические процессы и явления, характеризующие демографическую ситуацию в России и отдельных регионах</p>	1	76,76	80,55	53,13
<p>7.3. Население России Умения устанавливать причинно-следственные связи, строить логическое рассуждение, умозаключение и делать выводы.</p> <p>Умения ориентироваться в источниках географической информации: находить и извлекать необходимую информацию; определять и сравнивать качественные и количественные показатели, характеризующие географические объекты, процессы и явления.</p> <p>Способность использовать знания о населении и взаимосвязях между изученными демографическими процессами и явлениями для решения различных учебных и практико-ориентированных задач, а также различать (распознавать) демографические процессы и явления, характеризующие демографическую ситуацию в России и отдельных регионах</p>	1	76,11	80,45	68,75
<p>8.1. Природа России</p> <p>Умение осознанно использовать речевые средства в соответствии с задачей коммуникации для выражения своих мыслей; владение письменной речью.</p> <p>Умение применять географическое мышление в познавательной, коммуникативной и социальной практике.</p> <p>Первичные компетенции использования территориального подхода как основы географического мышления, владение понятийным аппаратом географии.</p> <p>Умения: различать географические процессы и явления, определяющие особенности компонентов природы отдельных территорий; оценивать характер и особенности взаимодействия деятельности человека и компонентов природы в разных географических условиях; приводить примеры взаимодействия природы и общества в пределах отдельных территорий; давать характеристику компонентов природы своего региона</p>	1	62,81	65	75
<p>8.2. Природа России</p> <p>Умение осознанно использовать речевые средства в соответствии с задачей коммуникации для выражения своих мыслей; владение письменной речью.</p> <p>Умение применять географическое мышление в познавательной, коммуникативной и социальной практике.</p> <p>Первичные компетенции использования территориального подхода как основы географического мышления, владение понятийным аппаратом географии.</p> <p>Умения: различать географические процессы и явления, определяющие особенности компонентов природы отдельных</p>	2	41,02	46,69	39,06

Блоки ПООП обучающийся научится / получит возможность научиться или проверяемые требования (умения) в соответствии с ФГОС	Макс балл	РФ	СО	ОО
территорий; оценивать характер и особенности взаимодействия деятельности человека и компонентов природы в разных географических условиях; приводить примеры взаимодействия природы и общества в пределах отдельных территорий; давать характеристику компонентов природы своего региона				
8.3. Природа России Умение осознанно использовать речевые средства в соответствии с задачей коммуникации для выражения своих мыслей; владение письменной речью. Умение применять географическое мышление в познавательной, коммуникативной и социальной практике. Первичные компетенции использования территориального подхода как основы географического мышления, владение понятийным аппаратом географии. Умения: различать географические процессы и явления, определяющие особенности компонентов природы отдельных территорий; оценивать характер и особенности взаимодействия деятельности человека и компонентов природы в разных географических условиях; приводить примеры взаимодействия природы и общества в пределах отдельных территорий; давать характеристику компонентов природы своего региона	3	28,2	32,74	12,5

Обучающиеся 8-х классов школы выполнили все предложенные задания **примерно наравне** по сравнению с Самарской областью и РФ. В том числе показатель выполнения **выше/ниже** показателя Самарской области более чем на 30 % отсутствует. Большого расхождения с показателями результатов по Самарской области не отмечается.

Значительное число восьмиклассников ГБОУ СОШ № 8 г.о. Октябрьск (93,75 %) справились с заданием 1.1. Особенности географического положения России. Территория и акватория, морские и сухопутные границы. Умения устанавливать причинно-следственные связи, строить логическое рассуждение. Умения создавать, применять и преобразовывать знаки и символы, модели и схемы для решения учебных и познавательных задач. Представления об основных этапах географического освоения Земли, открытиях великих путешественников и землепроходцев, исследованиях материков Земли. Первичные компетенции использования территориального подхода как основы географического мышления, владение понятийным аппаратом географии. Умения ориентироваться в источниках географической информации, выявлять взаимодополняющую географическую информацию. Умение различать изученные географические объекты.

85,94% участников ВПР справились с заданием 3.1. Природа России. Особенности геологического строения и распространения крупных форм рельефа. Умения определять понятия, создавать обобщения, устанавливать аналогии, классифицировать. Умения устанавливать причинно-следственные связи, строить логическое рассуждение. Умения: ориентироваться в источниках географической информации: находить и извлекать необходимую информацию; определять и сравнивать качественные и количественные показатели, характеризующие географические объекты, процессы и явления, их положение в пространстве; выявлять взаимодополняющую географическую информацию,

представленную в одном или нескольких источниках. Умения: различать изученные географические объекты, процессы и явления; сравнивать географические объекты, процессы и явления на основе известных характерных свойств. Умение различать географические процессы и явления, определяющие особенности компонентов природы отдельных территорий

95,31% участников ВПР справились с заданием 3.2. Природа России. Особенности геологического строения и распространения крупных форм рельефа. Умения определять понятия, создавать обобщения, устанавливать аналогии, классифицировать. Умения устанавливать причинно-следственные связи, строить логическое рассуждение. Умения: ориентироваться в источниках географической информации: находить и извлекать необходимую информацию; определять и сравнивать качественные и количественные показатели, характеризующие географические объекты, процессы и явления, их положение в пространстве; выявлять взаимодополняющую географическую информацию, представленную в одном или нескольких источниках. Умения: различать изученные географические объекты, процессы и явления; сравнивать географические объекты, процессы и явления на основе известных характерных свойств. Умение различать географические процессы и явления, определяющие особенности компонентов природы отдельных территорий

84,38% участников ВПР справились с заданием 3.3. Природа России. Особенности геологического строения и распространения крупных форм рельефа. Умения определять понятия, создавать обобщения, устанавливать аналогии, классифицировать. Умения устанавливать причинно-следственные связи, строить логическое рассуждение. Умения: ориентироваться в источниках географической информации: находить и извлекать необходимую информацию; определять и сравнивать качественные и количественные показатели, характеризующие географические объекты, процессы и явления, их положение в пространстве; выявлять взаимодополняющую географическую информацию, представленную в одном или нескольких источниках. Умения: различать изученные географические объекты, процессы и явления; сравнивать географические объекты, процессы и явления на основе известных характерных свойств. Умение различать географические процессы и явления, определяющие особенности компонентов природы отдельных территорий

89,06% участников ВПР справились с заданием 7.1. Население России. Умения устанавливать причинно-следственные связи, строить логическое рассуждение, умозаключение и делать выводы. Умения ориентироваться в источниках географической информации: находить и извлекать необходимую информацию; определять и сравнивать качественные и количественные показатели, характеризующие географические объекты, процессы и явления. Способность использовать знания о населении и взаимосвязях между изученными демографическими процессами и явлениями для решения различных учебных и практико-ориентированных задач, а также различать (распознавать) демографические процессы и явления, характеризующие демографическую ситуацию в России и отдельных регионах.

Вместе с тем ряд заданий вызвал большие затруднения (достижение соответствующих планируемых результатов в соответствии образовательной программой составило менее 50 %), в том числе задания: 2.2. Особенности географического положения России. Территория и акватория, морские и

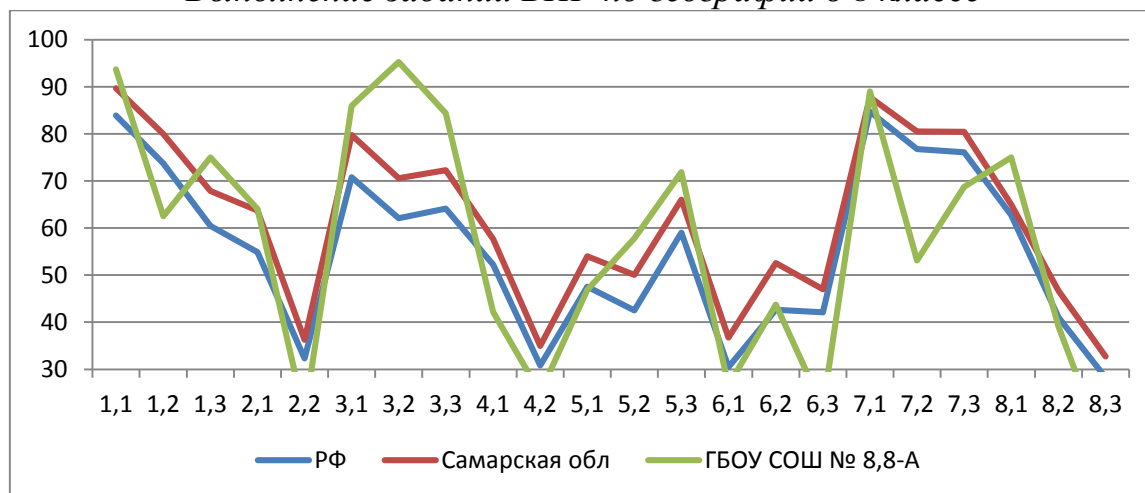
сухопутные границы. Умения определять понятия, создавать обобщения, устанавливать аналогии. Умения устанавливать причинно-следственные связи, строить логическое рассуждение. Умения: ориентироваться в источниках географической информации; определять и сравнивать качественные и количественные показатели, характеризующие географические объекты, их положение в пространстве. Умения использовать источники географической информации для решения различных задач: выявление географических зависимостей и закономерностей; расчет количественных показателей, характеризующих географические объекты, сопоставление географической информации (справились 20,31% участников). 4.1. Природа России. Внутренние воды и водные ресурсы, особенности их размещения на территории страны. Моря России. Умения устанавливать причинно-следственные связи, строить логическое рассуждение, умозаключение и делать выводы. Смысловое чтение. Первичные компетенции использования территориального подхода как основы географического мышления, владение понятийным аппаратом географии. Умения ориентироваться в источниках географической информации: находить и извлекать необходимую информацию; определять и сравнивать качественные и количественные показатели, характеризующие географические объекты, процессы и явления, их положение в пространстве; выявлять недостающую и/или взаимодополняющую географическую информацию, представленную в одном или нескольких источниках. Умения использовать источники географической информации для решения различных задач: выявление географических зависимостей и закономерностей; расчет количественных показателей, характеризующих географические объекты (справились 42,19%). 4.2. Природа России. Внутренние воды и водные ресурсы, особенности их размещения на территории страны. Моря России. Умения устанавливать причинно-следственные связи, строить логическое рассуждение, умозаключение и делать выводы. Смысловое чтение. Первичные компетенции использования территориального подхода как основы географического мышления, владение понятийным аппаратом географии. Умения ориентироваться в источниках географической информации: находить и извлекать необходимую информацию; определять и сравнивать качественные и количественные показатели, характеризующие географические объекты, процессы и явления, их положение в пространстве; выявлять недостающую и/или взаимодополняющую географическую информацию, представленную в одном или нескольких источниках. Умения использовать источники географической информации для решения различных задач: выявление географических зависимостей и закономерностей; расчет количественных показателей, характеризующих географические объекты (справились 25% участников). 5.1. Природа России. Типы климатов, факторы их формирования, климатические пояса. Климат и хозяйственная деятельность людей. Умения определять понятия, создавать обобщения, устанавливать аналогии, классифицировать. Умения устанавливать причинно-следственные связи, строить логическое рассуждение. Умения создавать, применять и преобразовывать знаки и символы, модели и схемы для решения учебных и познавательных задач. Смысловое чтение. (справились 46,88% участников). 6.1. Административно-территориальное устройство России. Часовые пояса. Растительный и животный мир России. Почвы. Природные зоны. Высотная

поясность. Умения определять понятия, создавать обобщения, устанавливать аналогии, классифицировать. Умения устанавливать причинно-следственные связи, строить логическое рассуждение. Смысловое чтение. Умение применять географическое мышление в познавательной, коммуникативной и социальной практике. Первичные компетенции использования территориального подхода как основы географического мышления, владение понятийным аппаратом географии. (справились 26,56 участников). 6.2. Умения ориентироваться в источниках географической информации: находить и извлекать необходимую информацию; определять и сравнивать качественные и количественные показатели, характеризующие географические объекты, процессы и явления; представлять в различных формах географическую информацию (43,75%). 6.3. Умение использовать источники географической информации для решения различных задач. Способность использовать знания о географических законах и закономерностях, а также о мировом, зональном, летнем и зимнем времени для решения практико-ориентированных задач по определению различий в поясном времени территорий в контексте реальной жизни (21,88%). 8.2. Природа России. Умение осознанно использовать речевые средства в соответствии с задачей коммуникации для выражения своих мыслей; владение письменной речью. Умение применять географическое мышление в познавательной, коммуникативной и социальной практике. Первичные компетенции использования территориального подхода как основы географического мышления, владение понятийным аппаратом географии. Умения: различать географические процессы и явления, определяющие особенности компонентов природы отдельных территорий; оценивать характер и особенности взаимодействия деятельности человека и компонентов природы в разных географических условиях; приводить примеры взаимодействия природы и общества в пределах отдельных территорий; давать характеристику компонентов природы своего региона (39,06%). 8.3. Природа России. Умение осознанно использовать речевые средства в соответствии с задачей коммуникации для выражения своих мыслей; владение письменной речью. Умение применять географическое мышление в познавательной, коммуникативной и социальной практике. Первичные компетенции использования территориального подхода как основы географического мышления, владение понятийным аппаратом географии. Умения: различать географические процессы и явления, определяющие особенности компонентов природы отдельных территорий; оценивать характер и особенности взаимодействия деятельности человека и компонентов природы в разных географических условиях; приводить примеры взаимодействия природы и общества в пределах отдельных территорий; давать характеристику компонентов природы своего региона (справились 12,5% участников).

Показателями необъективности результатов ВПР в 8 классах являются:

- наличие завышенных результатов ВПР по отношению к выборке по Самарской области и по Российской Федерации (если от общего количества заданий 80 и более процентов заданий выполнено выше выборки по Самарской области и РФ, то это свидетельствует о необъективности результатов ВПР) (Диаграмма 2.3.3)
- несоответствие отметки за ВПР отметке по журналу (наличие подтверждения отметок менее 75% свидетельствует о необъективности); (Диаграмма 2.3.5, Таблица 2.3.7).

Выполнение заданий ВПР по географии в 8 классе



Анализ графика показывает, что в:

- 8 А классе результаты выполнения 10 из 22 заданий (45,45%) выше значений Самарской области,

Завышение результатов отсутствует.

Процент выполнения заданий группами обучающихся представлен в таблице 2.3.6.

Таблица 2.3.6

Процент выполнения заданий ВПР по географии обучающимися 8 классов (группы по полученному баллу)

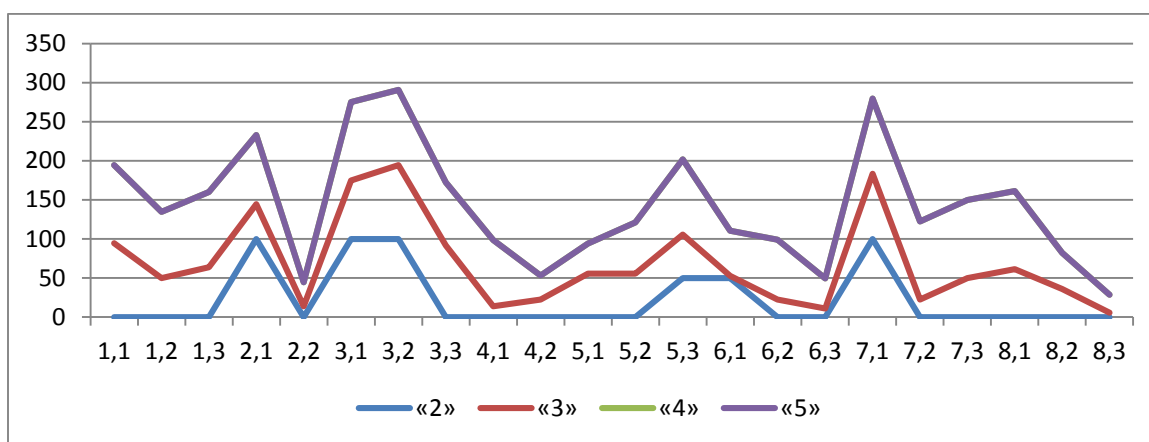
	«2»		«3»		«4»		«5»	
	СО	ОО	СО	ОО	СО	ОО	СО	ОО
1,1	52,36	0	86,63	94,44	94,67	100	97,52	0
1,2	36,57	0	73,41	50	87,94	84,62	95,36	0
1,3	23,88	0	57,71	63,89	77,92	96,15	91,63	0
2,1	14,74	100	49,33	44,44	78,93	88,46	92,76	0
2,2	4,85	0	18,36	13,89	50,05	30,77	82,24	0
3,1	34,89	100	72,02	75	89,3	100	96,38	0
3,2	24,25	100	57,91	94,44	84,99	96,15	95,19	0
3,3	29,1	0	62,04	91,67	83,38	80,77	93,84	0
4,1	12,31	0	41,79	13,89	72,96	84,62	93,57	0
4,2	3,54	0	15,17	22,22	50,9	30,77	81,43	0
5,1	10,82	0	38,24	55,56	69,34	38,46	86,29	0
5,2	7,84	0	32,84	55,56	65,66	65,38	89,36	0
5,3	26,87	50	54,31	55,56	77,6	96,15	90,55	0
6,1	3,92	50	17,77	2,78	51,76	57,69	82,94	0
6,2	8,96	0	33,11	22,22	70,5	76,92	93,2	0
6,3	11,38	0	29,12	11,11	62,64	38,46	86,72	0
7,1	57,09	100	83,58	83,33	94,24	96,15	97,57	0
7,2	37,69	0	71,7	22,22	91,87	100	98,81	0
7,3	41,79	0	72	50	91,04	100	98,27	0
8,1	17,16	0	48	61,11	82,37	100	97,95	0
8,2	7,28	0	26,28	36,11	64,05	46,15	93,52	0
8,3	2,61	0	15,98	5,56	45,39	23,08	76,42	0

Соотношение показателей выполнения отдельных заданий сохраняется в различных группах, обучающихся (диаграмма 2.5.4). Это говорит о том, что

трудности, возникшие при выполнении отдельных заданий, характерны для всех обучающихся, в той или иной степени.

Диаграмма 2.3.4

Выполнение заданий ВПР по географии разными группами обучающихся 8 классов (по итоговому баллу по 5-бальной шкале)



Объективность результатов ВПР по географии определяется степенью соответствия отметок за выполненную работу и отметок по журналу. Значение указанного показателя по итогам ВПР в марте-мае 2021 года представлено на диаграмме 2.3.5 и в таблице 2.3.7.

Диаграмма 2.3.5

Соответствие отметок за выполненную работу и отметок по журналу, %

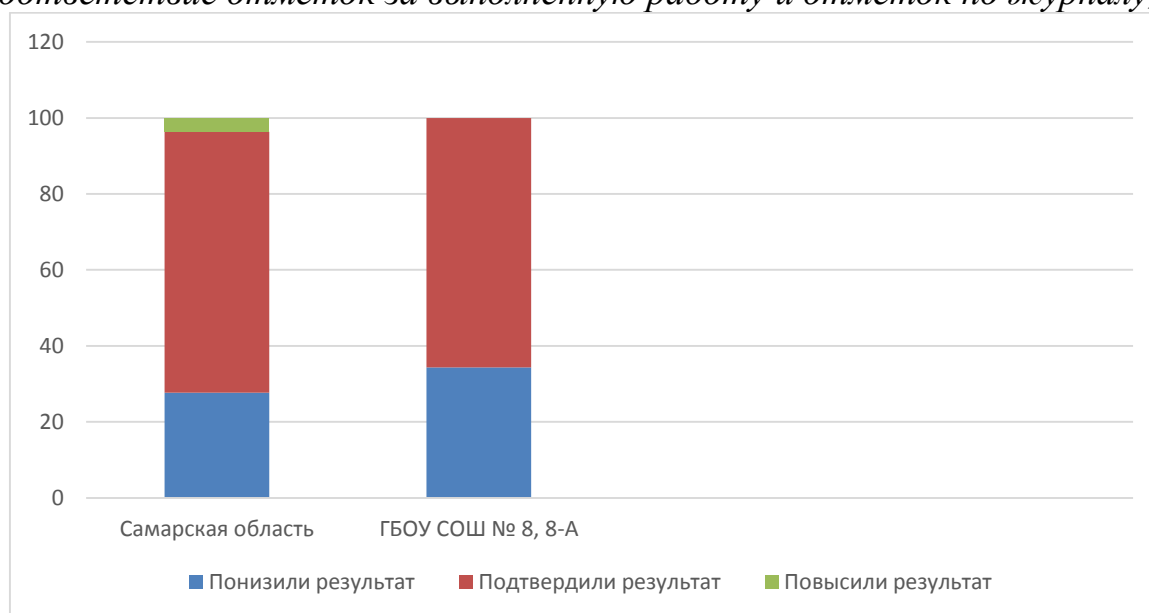


Таблица 2.5.7

Соответствие отметок за выполненную работу и отметок по журналу, %

АТЕ	Понизили результат	Подтвердили	Повысили результат
Российская Федерация	Нет данных	Нет данных	Нет данных
Самарская область	27,67	68,69	3,63
ГБОУ СОШ № 8 г.о. Октябрьск	34,38	65,63	0
8 А	34,38	65,63	0

Данная таблица показывает, что 65,63% участников ВПР получили за проверочную работу отметки, соответствующие отметкам за третью четверть, 34,38% обучающихся были выставлены отметки ниже, у 0 % участников отметка за ВПР выше, чем отметки в журнале.

Результаты данного показателя находятся в «зоне риска» (65-74%).

3. ВЫВОДЫ И РЕКОМЕНДАЦИИ ПО ИТОГАМ ПРОВЕДЕНИЯ ВПР-2021 ПО ГЕОГРАФИИ

В целях повышения качества преподавания географии:

1. организовать деятельность методического объединения по реализации системы корректирующих мер по повышению уровня обученности географии у обучающихся в классах, продемонстрировавших низкие результаты ВПР с учетом выявленных затруднений с использованием эффективного опыта класса, показавшего высокое качество обучения;

2. учителям, работающим в классах, продемонстрировавших по результатам ВПР уровень обученности ниже 85 %, проанализировать результаты выполнения ВПР по географии, рассмотреть вопросы повышения результативности обучения географии на заседаниях предметных ШМО, провести обзор методических аспектов преподавания тем, вызвавших затруднение;

3. учителям географии: более активно применять методы обучения, предполагающие анализ текста, в том числе содержащего ошибки, обоснования способов выполнения заданий.

