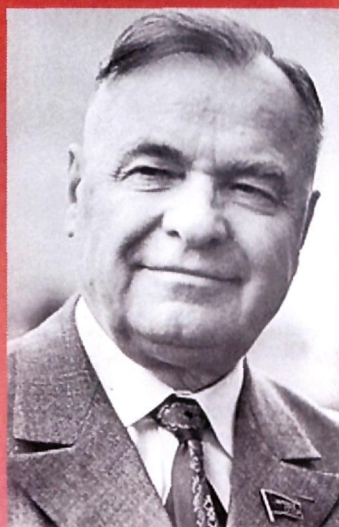


БЕЦЕВ Борис Павлович

Министр путей
сообщения СССР
5 июня 1948-
14 января 1977 г.



Выдающийся Государственный деятель. За это время осуществлено крупномасштабная реконструкция железнодорожного транспорта. Перевод дорог с паровозной на тепловозную и электрическую тягу. Внедрена автоблокировка, маршрутизация перевозок.

Построено 23,5 тыс. км. главных путей.

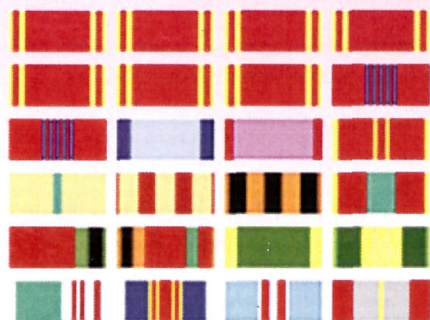
Впервые в стране запущены тяжеловесные и сдвоенные грузовые поезда.

Грузооборот железнодорожного транспорта вырос в восемь раз.

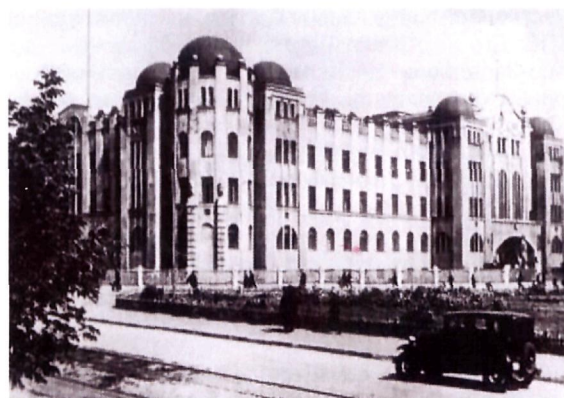
Б.П. Бецев стоял у истоков скоростного движения.



Герой Социалистического Труда.
Кавалер семи орденов Ленина и
других государственных наград.



Село Великое
родина Б.П. Бецева



Управление железной дороги
им.В.В. Куйбышева

Материал подготовлен КЦНТИБ
Печать КЦНТИБ



Великий железнодорожник из села Великое.

К 115 летию Б.П. Бецева



Во время Великой Отечественной войны, в самый тяжелый ее период (1942-1944гг.),

Борис Павлович Бещев возглавлял дорогу им. В.В. Куйбышева.

Борис Павлович Бещев родился 30 июля 1903 г. в селе Великое Ярославской губернии в семье рабочего прядильно-ткацкой фабрики.

После окончания курсов земского начального училища Борис Бещев в 1916 году поступает в Великосельское высшее начальное училище.

«В 1919 г. во время голода в Ярославской губернии с братом Сергеем переехал на ст. Батраки Самаро-Златоустовской железной дороги и устроился на работу учеником телеграфиста. Организатор первой комсомольской ячейки станции Батраки и асфальтного завода.

Затем переходит на выборную профсоюзную должность председателя правления железнодорожного клуба ст. Батраки.

Здесь особенно проявились его незаурядные организаторские способности. Функционируют различные кружки, развита художественная самодеятельность, но особое внимание уделено спорту, сам играет форвардом в футбольной команде.

В 1928 году Б. Бещева избирают председателем Правления дворца культуры им. А.С. Пушкина Самарского узла.

Одновременно Борис Павлович без отрыва от производства заканчивает трехмесячные подготовительные курсы при Куйбышевском ВТУЗе.

В квалифицированных кадрах отрасль остро нуждается и руководство дороги в 1930 г. направляет его на учебу в Ленинградский институт инженеров железнодорожного транспорта.

Выпускная комиссия решает отправить Б. Бещева на укрепление сортировочной станции Ховрино.



В 1936 году переведен на работу в НКПС – старшим ревизором-диспетчером.

В августе 1937 года Б.П. Бещев – заместитель начальника Южного распорядительного отдела Главного управления движения.

В этом же году он награжден знаком «Почетный железнодорожник».

А уже в ноябре 1937 года ему предложено возглавить Орджоникидзевскую железную дорогу.

Успехи в работе дороги и умелое руководство по достоинству оценены. В 1939 году Б. Бещев награжден первым орденом Ленина.

В мае 1941 года, незадолго до начала Великой Отечественной войны, Борис Павловича снова переводят в НКПС. Его назначают начальником Управления дорог Северо-Западного направления и на заседании Совета Народных Комиссаров утверждают членом коллегии НКПС.

При его непосредственном руководстве железнодорожным транспортом из центральных районов страны было переправлено в Поволжье, Урал и Среднюю Азию почти 2 600 предприятий, 18 миллионов жителей страны, а на запад перемещено для нужд фронта 290 дивизий, 94 стрелковых бригады и все необходимое для ведения боевых действий и жизнеобеспечения прифронтовых районов.

В июле 1942 года Б.Бещева назначают начальником дороги им.В.В. Куйбышева. В тяжелое для страны время он вернулся в знакомые места, где начинал свою трудовую деятельность.

Почти в 3 раза по сравнению с 1940 годом возросли пассажирские перевозки. Это был наивысший сетевой показатель.



Десятки предприятий, выпускающих военную продукцию, были расположены в районе станции Безымянка. Городской транспорт не справлялся с подвозом рабочих, и было принято решение о строительстве электрифицированного участка от ст. Куйбышев до ст. Безымянка, протяженностью 14,2 км.

В короткий срок был уложен отдельный путь, построено здание электродепо, тяговая подстанция, дистанция контактной сети.

7 ноября 1944 г. начальник дороги Б.П. Бещев открыл движение электропоездов по данному участку.

В конце 1944 года военные действия переместились на запад, и в освобожденных районах необходимо было восстанавливать разрушенное хозяйство.

Б.П. Бещев назначается начальником Центрального Управления движения – заместителем наркома путей сообщения.

Под его руководством на заключительную Берлинскую операцию за короткое время было поставлено 180 тыс. вагонов.

Но главное дело своей жизни этот удивительный человек совершил став министром путей сообщения СССР в июне 1948 года.

Б.П. Бещев вновь проявил свое умение мыслить стратегически – он предложил перевести железные дороги на электрическую и тепловозную тягу.

В 1959 году Борису Павловичу Бещеву присвоено звание Героя Социалистического Труда.

Почти 29 лет Б.П. Бещев руководил железнодорожной отраслью страны и внес огромный вклад в ее развитие.

